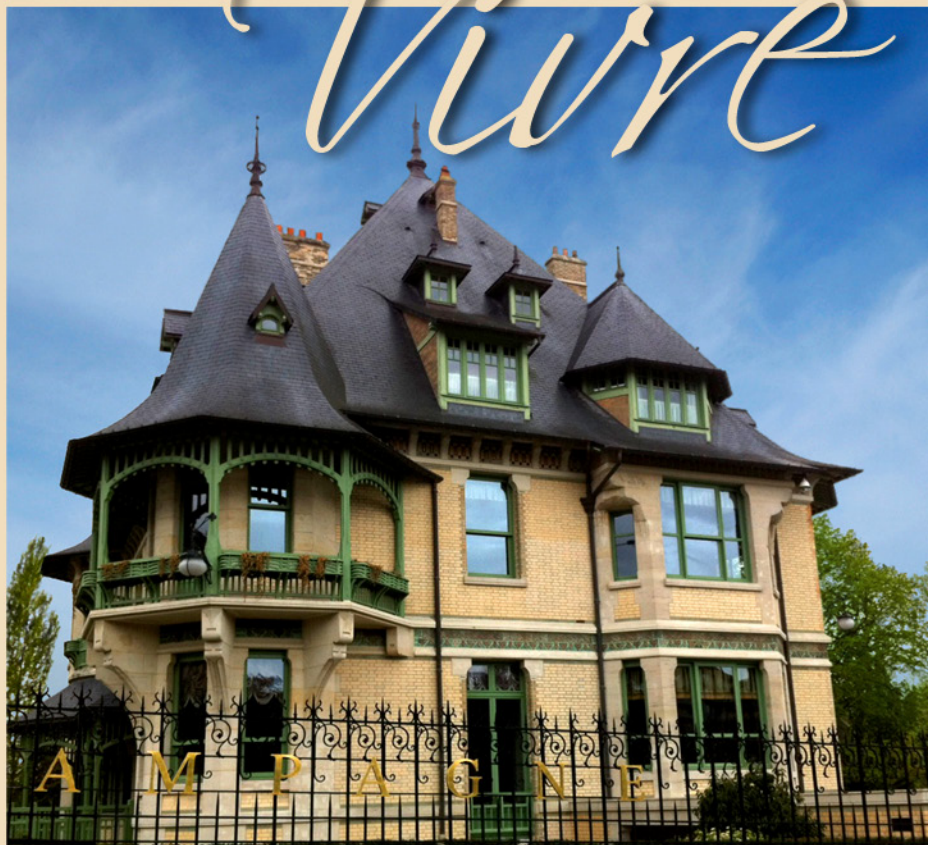


HÉLÈNE BERNET

Vivre



AVEC LES
FORMES



LA VOCATION DE L'ARBRE D'OR

est de partager ses intérêts avec les lecteurs, son admiration pour les grands textes nourrissants du passé et celle aussi pour l'œuvre de contemporains majeurs qui seront probablement davantage appréciés demain qu'aujourd'hui. La belle littérature, les outils de développement personnel, d'identité et de progrès, on les trouvera donc au catalogue de l'Arbre d'Or à des prix résolument bas pour la qualité offerte.

LES DROITS DES AUTEURS

Cet eBook est sous la protection de la loi fédérale suisse sur le droit d'auteur et les droits voisins (art.2, al.2 tit.a, LDA). Il est également protégé par les traités internationaux sur la propriété industrielle. Comme un livre papier, le présent fichier et son image de couverture sont sous copyright, vous ne devez en aucune façon les modifier, les utiliser ou les diffuser sans l'accord des ayants droit.

Obtenir ce fichier autrement que suite à un téléchargement après paiement sur le site est un délit. Transmettre ce fichier encodé sur un autre ordinateur que celui avec lequel il a été payé et téléchargé peut occasionner des dommages susceptibles d'engager votre responsabilité civile.

Ne diffusez pas votre copie mais, au contraire, quand un titre vous a plu, encouragez-en l'achat: vous contribuerez à ce que les auteurs vous réservent à l'avenir le meilleur de leur production, parce qu'ils auront confiance en vous.

VIVRE AVEC LES FORMES

APPROCHE SENSITIVE

Hélène Bernet



© Arbre d'Or, Genève, septembre 2012

<http://www.arbredor.com>

Tous droits réservés pour tous pays

Je remercie tous les amis, lecteurs et lectrices, qui, par leurs remarques, questions, critiques et suggestions, ont contribué à mener cet ouvrage vers ses destinataires.

Je dédie cette approche sensitive à tous ceux et celles qui ressentiront ainsi en direct la continuité de l'Univers informé et s'en inspireront au niveau physique, énergétique, biologique, symbolique ou spirituel.

Le brevet de maîtrise me fut délivré par un perroquet.

Les habitants dormaient mal et leur perroquet, pourtant âgé de vingt ans, était toujours excité, déchirant du carton et arrachant ses plumes. J'ai décelé la source des maux, provenant du voisinage en vis-à-vis direct: des toits délabrés de formes chaotiques. C'était inattendu. À partir de papiers imprégnés de l'influence (comme des épreuves photographiques), j'ai préparé «l'antidote» dans un petit flacon, posé par hasard près du perroquet. Ce dernier fut fasciné par la bouteille, l'a contemplée, prise dans ses ailes et dorlotée. Après une vaporisation de son plumage, il a retrouvé un calme zen. Les habitants, grâce à l'antidote, ont retrouvé le sommeil.

L'impact des formes fut attesté, il y a plusieurs décennies, par une triste histoire. Entre les deux guerres, des ingénieurs, chercheurs initiés en Égypte, ont fait des expériences parfois osées. L'un d'eux a construit un émetteur de fréquences momifiantes, un alignement de formes (demi-sphères) appelé depuis «canon à vert négatif». Il est décédé des effets anti-vie de son invention. Il existe heureusement de nombreuses formes bénéfiques — et un usage bénéfique des formes usuelles.

Comme le perroquet, et comme tout être vivant, nous pouvons déceler dans l'instant même ce qui nous est propice ou défavorable, voire nocif. Il suf-

fit de réapprendre à écouter le corps, nos milliards de cellules intelligentes, réceptrices et réceptives, véritable «intranet» de pointe connecté à l'internet de l'environnement.

Comment réapprendre? Par des exercices graduels de ressenti fiable et vérifiable proposés dans cet ouvrage à propos des formes, mais à vocation beaucoup plus générale. Il s'agit d'une démarche autant rationnelle qu'intuitive. Nous verrons, en effet, que la science contemporaine explique comment Maître Perroquet, nous-mêmes et tous les êtres vivants accédons à la connaissance.



VASE DE GIEN
QUALITÉ DÉTECTÉE PAR APPROCHE SENSITIVE

Nous vivons dans un Univers informé

Les formes sont partout, omniprésentes dans notre Monde. Tout a — ou peut prendre — une forme. Même un liquide, informe par définition, adopte une forme par le mouvement, de verse ou de vortex. Verser de l'eau en petite cascade audible en change les qualités énergétiques. L'eau fait des dessins: si l'on fait vibrer un disque en acier recouvert d'une fine couche d'eau, cette eau adopte la forme d'un mandala¹.

Cette information est une musique inaudible

Si nous écoutons l'enregistrement d'une symphonie de Mozart, l'audition peut en être perturbée de diverses manières: des parasites dans le poste d'écoute, les pleurs du bébé, la sonnette, une fanfare qui passe. Si c'est un concert en direct, imaginons quelques fausses notes, une sono mal branchée ou un avion en rase-mottes.

Nous pouvons, dans ces cas, réagir de diverses manières aux turbulences de l'écoute: régler ou éteindre le poste, quitter une salle de concert, nous boucher les oreilles. Le chef d'orchestre, à la source, aura d'autres méthodes.

La musique inaudible des formes ambiantes est plus subtile. Elle module les champs d'énergie de

¹ Carl Gustav Jung *et alia*, *L'Homme et ses symboles*, Robert Laffont, 2002, p. 305.

nos cellules et cette influence reste souvent inconsciente. Un jeune enfant toutefois sent cette infrah musique plus facilement que les adultes: il refusera, par exemple, d'entrer dans sa chambre, et on découvrira qu'il y sent l'effet d'une forme située dans la pièce voisine, invisible derrière la cloison. Si on traite l'enfant de capricieux, il se renfermera, car sa perception est réelle et il ne peut comprendre la moquerie des adultes.

Les géobiologues ont cultivé cette faculté. Leur expérience quotidienne est une confirmation empirique de l'interaction entre forme et rayonnement. Comme notre perroquet, ils ressentent directement l'influence — harmonisante ou déstructurante — des formes. Êtres de raison, ils en constatent les effets sur les bâtiments, plantes, animaux et êtres humains. On constate de même l'efficacité d'une bonne parade, ce que nous sommes tous aptes à développer.

Les Anciens connaissaient et respectaient les Formes

Autrefois, les géomètres jouaient un rôle important pour l'arpentage de la terre et l'observation du ciel, au point que Pythagore leur réservait son enseignement. L'harmonie des formes était naguère enseignée. Elle s'inspirait d'une observation de la Nature qui révèle les formes et proportions favorables dans tous les règnes.

Une proportion est la manière dont les parties d'un tout s'équilibrent entre elles et avec ce tout. Les lois de l'harmonie étaient connues et utilisées par les

architectes, artistes et artisans jusqu'au milieu du XX^e siècle.

La proportion la plus connue, la plus commentée, la plus utilisée alors en Europe est la proportion dorée, ou *nombre d'or*. Nous y reviendrons. Regardez les anciennes maisons à deux étages (trois niveaux), la proportion des étages et des fenêtres, et étudiez ensuite la proportion de vos petites articulations (phalange, phalangine et phalangette). Les proportions de l'être humain au complet ont été étudiées, entre autres, par Leonardo da Vinci.

Depuis la bataille des Anciens et des Modernes, la Raison se méfie de la Nature. L'homme a progressivement décidé de s'en affranchir, mais il est rattrapé par elle à grands coups de tornades et de maladies dues à l'environnement.

Aux problèmes purement géobiologiques se sont ajoutés les problèmes bien connus dus à l'activité humaine: chimie, physique et technique ont profondément affecté l'environnement. Mais nos contemporains sont moins conscients de l'importance des formes pour l'aménagement des lieux de vie. Nous sommes les héritiers d'une évolution qui, depuis plus de trois siècles, cultive la dynamique des forces et néglige la dynamique des formes. Nous y reviendrons au sujet des bâtiments modernes.

En parallèle, l'avènement de l'ordinateur a dévalorisé l'enseignement de la géométrie au profit du calcul numérique. Les formes géométriques traditionnelles restent toutefois fondamentales pour notre propos — et notre santé.

L'enseignement est loin de promouvoir les connaissances dans ce domaine.

Comment étudier la musique des formes?

Dans le présent ouvrage, je propose d'observer d'abord l'effet des formes sur les végétaux et les êtres vivants pour nous convaincre de la réalité de cette influence. C'est l'objet du chapitre: «Observer l'écho des Formes».

Cette observation incitera certains à vouloir comprendre ce que sont les champs d'énergie, et par quelles voies les cellules réagissent à ce bain informatif. C'est l'objet du chapitre: «Les Formes, les Champs et la Science», que l'on peut sereinement réserver à une étude ultérieure, et d'une annexe destinée aux persévérants.

Pour entrer en action, pour détecter et amender les brouillages qui affectent notre bien-être, le chapitre suivant explique comment «Tester à main nue». Il s'agit de s'exercer au ressenti (résonance magnétique cellulaire), si possible en petit groupe guidé au démarrage par un(e) kinésologue ou autre personne sensitive.

Les personnes novices en énergétique pourraient choisir une première initiation par deux voies:

- Lire au préalable un ouvrage général sur l'harmonisation de l'habitat par le Feng Shui².
- Suivre une journée de formation en «Toucher de Santé» alias «Touch for Health», qu'un(e) natu-

² Karen Kingston, *L'Harmonie de la Maison par le Feng Shui*, Poche. 2003.

ropathe bienveillant(e) organiserait à proximité pour une ou plusieurs personnes. Il s'agit de s'exercer à distinguer des états énergétiques différents, plus ou moins forts (toniques) ou faibles, comme avec un ancien peson d'épicier.

Aborder «le Monde des Formes» permet d'élargir, d'approfondir et d'intégrer les compétences et connaissances acquises précédemment et prépare aux actions pratiques:

- Comment placer une Forme active,
- Les Formes dans l'Habitat, et
- L'Architecture de l'Habitat.

Pour plus d'information sur les formes, voir les nombreuses publications qui abordent le sujet dans un contexte plus général d'écobiologie: Kingston, Déoux, Florian, Legrais & Altenbach ou Lim. Pour une étude plus pointue, on peut s'instruire sur la mécanique des structures matérielles (Gordon), les formes dans la nature (Stevens) ou la géométrie sacrée (Cardinaux, Prat). Leur étude et mise en pratique peut occuper une vie.

Mais en ce qui concerne notre bien-être, eu égard à la complexité de la vie moderne, il est indispensable de pouvoir se fier à une connaissance immédiate. Elle nous est donnée par un sens inné, le ressenti, grâce à la résonance magnétique cellulaire. Ce sens donne un accès direct aux solutions en même temps qu'aux problèmes, il permet donc d'aborder avec sérénité certaines révélations déplaisantes sur l'effet des formes. La meilleure attitude est celle d'un jeu — jeu de piste d'abord et création musicale, le tout ensemble.

Les formes «informent» les êtres vivants

Toute forme influence (informe) peu ou prou, le contexte. S'il est vivant il réagit.

On peut constater l'effet, structurant ou déstructurant, d'une forme sur un végétal, un animal (notre perroquet!), un humain. Champignons et végétaux manifestent l'influence des formes. Voici quelques exemples:

Les formes ont un effet énergétique visible et gustatif sur une culture de Kombucha. En présence d'une forme menaçante (lame de couteau), la mère (symbiose flottante de levures et de bactéries acétiques) tombe sans délai au fond du pot, la mouture aigrit. Une présence harmonieuse au contraire, qu'elle soit végétale (fleur, pomme) ou purement géométrique <triskel>³, accélère la reproduction de la mère, le thé donne une mouture douce et parfumée.

L'influence d'une forme menaçante peut, de même, être constatée sur le tonus végétal d'une fleur (dont les pétales tombent), d'une plante (qui fane plus vite) ou d'un aliment (qui se conserve mal). L'effet harmonisant d'une rose ou d'un buis, même en effigie, prolongera la vie d'une plante ou la fraîcheur d'un aliment.

Une forme non menaçante mais incongrue (comme

³ Les crochets < > renvoient à un moteur de recherche.

le serait une séquence de rock insérée dans Mozart) peut brouiller l'énergie d'une plante. Ainsi, mon plant de *Perilla* a péri quand j'ai posé une bonne casserole en honnête cuivre sur les deux pierres voisines.

Par contre, une forme adéquate, par exemple une spirale en cuivre faisant fonction de circuit oscillant, peut non seulement stimuler une croissance végétale, mais aussi restaurer la santé humaine⁴.

En observant la croissance d'une plante et sa forme, on peut faire une lecture de l'influence ambiante. On constatera qu'elle se développe, s'étale, se penche, se vrille ou végète en fonction (entre autres) des formes d'accueil. À luminosité égale, mon chlorophytum est largement épanoui au milieu d'une table, il affecte la forme d'une spirale dans un angle et il tombe en cascade sous une étagère. Dans un verger, les formes déviantes de certains arbres reflètent les singularités du sous-sol. Les tiges du *Senseveria*, bouclier naturel, sont deux fois plus longues et dépassent un mètre vingt (!) en face de la « faille » créée par l'intervalle entre deux stores et dont il me protège en s'en nourrissant.

Nos cellules réagissent de même. Nous verrons que l'approche d'une forme menaçante (lame de couteau, verre brisé) a un effet énergétique immédiat sur notre tonus musculaire et notre champ vital. Nous pouvons détecter cet effet, d'abord par le ressenti, puis, dans la durée, par l'observation des conséquences phy-

⁴ Voir l'annexe: *Les Formes et la Science — Les circuits oscillants de Georges Lakhovsky*.

siques. Les formes nous renvoient ainsi aux «champs morphiques» déjà mentionnés.

Certaines formes sont plus influentes que d'autres, particulièrement les formes géométriques. Un dessin peut être actif. Sa réalisation matérielle en trois dimensions est plus puissante, ainsi que les formes techniques.

L'influence des formes et des proportions est illustrée ci-après par un exemple visible dans le paysage: les pylônes électriques. Les troubles induits par les lignes à haute ou moyenne tension ont été considérablement réduits lorsque l'EDF a remplacé tous les pylônes. La forme des nouveaux pylônes (illustrée en couverture de *Vivre avec l'électrosmog*⁵, est telle que — selon le producteur lui-même — elle réduit la perte électrique par les lignes aériennes. Elle réduit donc la pollution... Je l'ai vérifié par hasard en découvrant visuellement, sans avoir ressenti de mal-être, que mon parcours sur autoroute (la Francilienne) était parallèle à une ligne à très haute tension.



⁵ Bernet, *Vivre avec l'Électrosmog*, Xenia 2012 et arbredor.com.

Le monde des formes est complexe et inépuisable

Voici quelques pistes pour d'autres observations.

L'effet de faille est omniprésent. Une fissure, une rupture sont une discontinuité. Petites ou grandes, elles créent un «effet de faille». En petit, un miroir fêlé peut provoquer un effet instantané: chutes fréquentes de personnes ou d'objets (porcelaine cassée). Cet effet peut même, dans la durée, générer fatigue chronique, dépression ou stérilité. En très grand, c'est une faille géologique. L'effet d'une telle faille peut être assez puissant pour fissurer un mur. Pour l'usager d'un lit sur faille, elle peut entraîner au long cours une grave maladie, notamment la sclérose en plaques — dont on chercherait vainement une cause génétique. Solution: éloigner le lit de la faille ou établir une continuité énergétique entre les bords de ladite faille, par exemple, à l'aide d'un fil de cuivre, comme les électriciens. On pourra espérer alors remplacer le fauteuil roulant par deux cannes anglaises qui finiront au vestiaire puis à la cave. C'est arrivé à ma pharmacienne.

Un simple voisinage incongru peut créer un problème. Les formes ne se chargent pas au cours du temps, mais elles peuvent instantanément changer d'influence au voisinage d'une autre forme, intrusive, confuse ou concurrente. On pourrait visualiser ce voisinage comme un brouillage (désordre) ou un «combat de chefs» (formes sacrées trop proches) ou se reporter aux métaphores issues du monde musical.

L'énergie des formes peut être «délocalisée». Leurs

effets — attraction ou répulsion — se manifestent aussi à distance. Par exemple, mon prunier, planté innocemment sur la rive négative d'une faille, a formé un pont de trois mètres au-dessus de la faille pour aligner tous ses fruits à la lisière de la rive positive. L'effet peut être véhiculé encore plus loin par un vecteur: eau, fil électrique, faille géologique. Voici quelques exemples.

Eau: céphalées sans cause apparente, insomnies. Fautive en est l'eau chaude des radiateurs. Elle provient d'une chaudière «fâchée» de la présence sur son flanc d'un gros bidon rond attaché au mur d'une manière non orthodoxe.

Câbles électriques: l'enchevêtrement de fils crée des parasites inaudibles véhiculés par toute la ligne.

Faille: la décharge de Montchanin, en France, déchetterie d'hôpitaux (traces de produits chimiques dans des seringues empilées en tous sens), a contaminé à plus de trente kilomètres l'eau de la ville d'Autun qui a dû changer de captage.

Comme le son, l'influence des formes passe les cloisons. Par exemple, le sommeil peut être perturbé par l'influence vibratoire des meubles ou du désordre situés dans la pièce voisine — voire, dans le sous-sol ou le grenier.

Et pour faire bonne mesure, les cofacteurs! Il y a une relation entre les formes, la lumière, le nord magnétique, la matière, les couleurs, les autres formes... et tout le Vivant. Tout vivant — même inerte, comme le bois — est influencé par les formes!

Le profane en découvrira l'importance quotidienne

au fil de cette lecture, ainsi que les moyens d'y naviguer avec sagesse.

Donc, plutôt prévenir que devoir guérir

Pourquoi, comme un végétal, attendre d'avoir le corps déformé par l'environnement? Nous pouvons déchiffrer des indices de fatigue et utiliser notre corps lui-même, et ses 50 milliards de cellules, comme détecteur d'un brouillage d'information — qu'il vienne des formes ou d'autres parasitages. La variation du tonus musculaire en fonction de l'environnement — ou des pensées — est connue depuis longtemps et utilisée comme détecteur en kinésiologie. L'explication scientifique se trouve dans «Les Formes, les Champs et la Science» ci-après. Les applications pratiques sont dans «Composer avec les Formes».

Nous commencerons par un exemple trivial avant d'aborder des sphères plus scientifiques.

Les vibrations créent des formes. Nous avons déjà vu l'image de formes que prend l'eau sur un disque vibrant. Un simple appareil vibromasseur nous permet de constater directement une relation entre vibrations et forme matérielle. L'eau d'une coupelle posée sur l'appareil branché aura tôt fait de dessiner des formes géométriques évocatrices de mandalas. Saupoudrez une épice à la surface pour mieux voir les dessins. De même, de l'énergie informée — tel un accord musical — peut engendrer des formes, comme les images sonores de l'eau étudiées par Alexander Lauterwasser.

Inversement, nous verrons que des formes peuvent engendrer des actions tangibles sur la matière — et des effets biologiques sur les êtres vivants.

Des champs d'énergie organisent la matière

Un modèle énergétique invisible détermine la forme et la qualité vibratoire de la matière. Ce modèle énergétique est rendu visible par différentes techniques qui révèlent «l'effet Kirlian⁶». Je mentionne ici, pour l'avoir pratiquée, l'électrophysionique. Une prise de vue digitale est faite par des capteurs de

⁶ Hadjo Georges, *Le grand livre de l'effet Kirlian*, Trajectoires, 1999.

photons reliés à un ordinateur. L'électrophysionique fait ainsi apparaître la qualité énergétique de l'objet étudié, exprimée par un rayonnement électromagnétique spécifique (biochamp). Une variation de l'image indique une variation du rayonnement et permet d'établir des comparaisons et corrélations. Or, surprise, si on présente à l'appareil une feuille amputée, il capte le champ complet, le schéma organisateur de la feuille entière, ce qui tendrait à conforter l'hypothèse de Rupert Sheldrake concernant les champs morphogénétiques.

Ces champs sont dynamiques⁷. Au début des années soixante, le biologiste britannique Rupert Sheldrake de l'université de Cambridge a dépassé le simple modèle énergétique et établi sa fameuse théorie des champs morphogénétiques.

L'hypothèse de champs morphiques, mémoire dynamique omniprésente des formes de l'Univers, n'est pas nouvelle. Les champs morphiques sont connus de la physique. «Ce sont des régions non matérielles d'influence, s'étendant dans l'espace et se prolongeant dans le temps. Quand un système organisé particulier cesse d'exister — lorsqu'un atome est désintégré, qu'un flocon de neige fond ou qu'un animal meurt — son champ organisateur disparaît du lieu spécifique où existait le système. Mais dans un autre sens, les champs morphiques ne disparaissent pas, ce sont des schèmes d'influence (logiciels sans supports) organisateurs potentiels, susceptibles de se

⁷ Chaouqi Misbah, *Dynamiques complexes et morphogénèse: Introduction aux Sciences non linéaires*, Springer, 2011.

manifester à nouveau, en d'autres temps, en d'autres lieux, partout où (et à chaque fois que) les conditions physiques seront appropriées»⁸. Selon cette théorie, chaque être vivant laisserait une trace invisible de son existence. Les champs feraient ainsi l'objet d'une «mise à jour» par notre vécu: actes, pensées et émotions. La démonstration de cette hypothèse dans le domaine biologique, du rayonnement à la forme, est récente. Pour la première fois, cette trace a pu être rendue visible dans un laboratoire⁹.

Ainsi, on a commencé à comprendre scientifiquement les processus permettant à la matière de s'organiser et de se structurer qualitativement en formes, du rayonnement à la forme.

Les formes en nous sont essentielles. Un ouvrage sur la conformation des molécules ressemble à un livre d'art¹⁰. La microbiologie nous enseigne le rapport entre l'environnement et la forme — conforme ou difforme — de nos cellules.

La protéine est la plus importante composante des organismes vivants. Or, les champs magnétiques

⁸ Chaouqi Misbah, directeur de recherches au CNRS, Laboratoire de spectrométrie physique, spécialiste de la naissance des formes dans la nature. Voir aussi Peter Stevens, *Les Formes dans la Nature*, Seuil, 1978.

⁹ Franz Bludorf et Grazyna Fosar, Berlin. *L'ADN communique dans l'univers*. Article en allemand, paru dans *Raum und Zeit* le 13.8.2005. Traduction vers le français Isabella Heim, <<http://www.mohr-mohr-and-more.org/magazine/articles/116-ladn-communique-dans-lunivers>> et <Pjotr Garjajev>.

¹⁰ P.W. Atkins, *Molecules*, W.H. Freeman & Co, N.Y., 1987.

gouvernent la forme des protéines par la forme de ses composantes (acides aminés assemblés en chaîne linéaire flexible). Les changements de forme des protéines créent le mouvement, animation caractéristique des organismes vivants, qui permet, par exemple, de marcher, respirer ou digérer¹¹. La microbiologie nous enseigne également le rapport entre maladie et forme des cellules. Les responsables de la forme cellulaire seraient les microtubules, vecteurs de photons via l'eau structurée. Une cellule malade a une forme spécifique: par exemple, selon *Harper's Illustrated Biochemistry*¹², les cellules cancéreuses sont sphériques.

Les problèmes organiques sont manifestés et décryptés par différentes techniques qui les traduisent en formes décodables. La cristallisation minérale ou l'imagerie par capture provoquée de photons (électrographie, électrophysionique, électrophotonique) sont, par exemple, disponibles depuis plusieurs décennies.

Les formes structurent enfin non seulement nos corps (physique et éthérique) mais aussi nos représentations mentales. On ne peut en effet se représenter l'informe.

Il existe donc une «architecture du rêve»¹³.

¹¹ Bruce Lipton, *La Biologie des Croyances. Comment affranchir la puissance de la conscience*, de la matière, Ariane, 2006, p. 67, Chap: «Comment les protéines créent la Vie».

¹² *Harper's Illustrated Biochemistry*, 28th Edition, McGraw-Hill Medical, 2009.

¹³ Olga Quadens, *L'Architecture du Rêve, Cerveau et Culture*, Peeters, Louvain.

La pensée elle-même crée des formes. La pensée est une information et une énergie. Elle crée vers l'extérieur des «formes-pensées» que certaines personnes peuvent voir (j'en connais), qui agissent à distance et imprègnent la matière. Edward Walker a écrit: *Thoughts are Things*¹⁴ en 1909. Charles Leadbeater (1854-1934), prêtre anglais, théosophe et clairvoyant, a dessiné la forme des pensées¹⁵ qu'il percevait. Les paroles, même simplement écrites, agissent de même, comme on peut le voir grâce aux photos réalisées par Masaru Emoto¹⁶.

Une de ses expériences est facilement reproductible: on dispose du riz et de l'eau dans deux petits pots identiques. Tous les matins, un pot est salué par des injures et l'autre, par de douces paroles. L'évolution est visiblement différente.

La pensée a une action créatrice aussi à l'intérieur de son auteur. Bruce Lipton, cité plus haut, décrit l'impact de la pensée sur la physiologie des cellules, au point d'induire une guérison et explique:

L'Univers quantique réunit ce que Descartes avait séparé. Eh oui, l'esprit (énergie) émane du corps physique, comme le pensait Descartes. Toutefois, notre nouvelle compréhension des mécanismes de l'Univers nous révèle de quelle manière l'esprit

¹⁴ Edward Walker, *Thoughts are Things*, Yogi Publishing, Chicago, 1985.

¹⁵ Charles Webster Leadbeater, *Les formes-pensées*, Adyar, Théosophie 2000 et arbredor.com.

¹⁶ Masaru Emoto, *L'eau, mémoire de nos émotions*, Trédaniel, Paris, 2006.

immatériel peut avoir une incidence sur le corps physique.

Tout ceci nous ramène au perroquet, car on peut se demander qui lui a délivré un brevet, pour commencer? La réponse est dans le film *The Living Matrix*, sous-titré en français, disponible en DVD et en ligne¹⁷. Ce film est le premier documentaire présentant des chercheurs, journalistes scientifiques et praticiens de renommée internationale, sur le thème des champs d'énergie et d'information dans le domaine de la santé. Il révèle les dernières découvertes scientifiques. Elles remettent en question notre conception même de l'être humain et de son fonctionnement, et elles montrent l'influence des mécanismes bioénergétiques dans la biologie et la guérison. Conclusion: ce ne sont pas les gènes qui gouvernent nos cellules mais bien «le Champ» qui nous entoure et nous pénètre. Ce film offre une présentation scientifique des champs qui nous animent, nous forment et nous informent. La maladie y est présentée comme étant de l'information brouillée. Le corps, pour sa santé, serait à la recherche permanente de champs cohérents dans un Internet universel.

La cohérence des formes qui nous entourent est donc pertinente!

L'Univers lui-même aurait, étonnamment, une structure géométrique (voir annexe: «Les Formes et la Science, Quelques principes quantiques vulgarisés»).

¹⁷ interobjectif.net/the-living-matrix-en-francais-sous-titre/.

Écopuncture

La plupart des inconforts peuvent être atténués ou compensés par une forme adéquate (image, objet ou autre) placée avec précision sur un point particulier. C'est l'acupuncture du lieu, décalque de l'acupuncture thérapeutique. L'architecte Guy Braibant a ainsi créé l'«archipuncture» <voir le site> que je nomme «écopuncture» («éco» vient du grec «Oikos» et signifie «maison»).

Pourquoi et comment exercer le ressenti?

L'étymologie est pleine d'enseignements. Ainsi, *savoir* et *saveur* ont la même racine latine: «sapere». Le recours au ressenti est justifié aussi pour d'autres raisons.

Le chapitre précédent rapporte l'explication scientifique la plus récente sur l'influence de l'environnement et la sensibilité cellulaire. L'ouvrage de Bruce Lipton, résumé dans *The Living Matrix*, est une excellente introduction. L'univers des formes présenté ci-après est un bon exemple de la sensibilité cellulaire.

Nous avons besoin d'exploiter cette sensibilité, car l'environnement contemporain est si complexe que ni les théories, ni les appareils ne suffisent. À titre d'exemple révélateur et d'exercice, nous verrons, dans les premiers tests, l'influence de notre plus

proche environnement: vêtements, accessoires et contenu des poches.

Notre équipement naturel est excellent. Le ressenti est inné. La Nature a doté tous les êtres animés d'un «radar» de secours, notre biologiste favori nous l'explique:

Tout organisme, y compris l'humain, communique avec son environnement et le décode en évaluant les champs d'énergie. Comme l'homme dépend étroitement des langages parlé et écrit, il a négligé ses senseurs d'énergie en tant que système de communication¹⁸.

Négligés, voire occultés...

Comme tout appareil mal entretenu, le système oublié n'est plus très fiable — mais il est toujours présent et perfectible. Le corps humain est un superbe appareil à Résonance Magnétique Cellulaire. Si l'on sait s'en servir, on est guidé à chaque instant pour naviguer. On peut l'étalonner pour évaluer divers indicateurs de santé: distance de réaction et longueurs d'ondes du champ vital (biochamp), taux vibratoire (bio-index), ainsi qu'une résonance avec de multiples échantillons, révélateurs de notre relation à l'aliment ou l'environnement. Il nous aidera même à composer.

Votre ressenti est en mauvais état, affaibli ou dénié C'est réparable. Vous pouvez le retrouver par l'ouver-

¹⁸ Lipton, *op. cit.*, p. 149.

ture d'esprit, une cure dépurative et des exercices graduels.

L'énergie se déguste. Un ami a participé à une séance de dégustation «tastevin» organisée par des œnologues. Des verres et gobelets offraient du vin anonyme à l'appréciation des amateurs. Tous détectèrent une nette différence gustative entre les vins. Il fut révélé en fin de séance qu'ils sortaient tous du même tonneau, seules la forme et la matière du récipient variaient. L'une des différences: verre à pied ou sans pied.

L'énergie invisible peut être vue. Observez, par exemple, sous la table, dans la pénombre, les filaments de lumière qui relient les doigts d'une main aux mêmes doigts de l'autre main, distants de quelques centimètres. On peut aussi voir les rayonnements, quand l'éclairage est favorable, devant un mur uni, en regardant au-dessus des cheveux des personnes en face de vous. Ou encore au crépuscule, en regardant au-dessus des frondaisons d'une forêt, loin de tout éclairage urbain.

L'énergie peut être sentie. Le test musculaire, à la base de la kinésiologie (*touch for health*), est accessible à tous, en toutes circonstances. Première étape de la kinésiologie, il se pratique à deux. Toutefois, une personne seule peut le pratiquer sans aide, un bras jouant le rôle de la personne qui testerait... l'autre bras. C'est la clef de l'autonomie pour détecter les problèmes, les identifier et évaluer leur solution.

Le bon usage du ressenti éduqué est enseigné aussi en naturopathie et en géobiologie. Je l'appelle-

rai le *kinétest*. Il se fonde sur les variations de notre tonus musculaire, comme nous l'avons entrevu dans le prologue. Ces variations sont ressenties par tout le Vivant. Le test à main nue nous remet donc à niveau par rapport au bébé que nous fûmes, au chat, au perroquet, aux amibes et à nos 50 milliards de cellules. Il nous indique, d'abord et entre autres, une distance à respecter — appelée «distance de réaction» par le Dr Hartmann, fondateur du *Forschungsinstitut für Geobiologie* en Allemagne.

En qualité d'êtres humains dotés d'un cerveau complexe et performant, nous pouvons aller plus loin dans l'exploration de cette distance de réaction. Par exemple, identifier une enveloppe (bulle) définie par l'ensemble des distances de réaction autour d'un sujet, à un moment et dans des circonstances données. Nous appellerons cette enveloppe le *biochamp*.

Le sujet étant inépuisable, il faut choisir. L'essentiel sera ici d'indiquer au lecteur des tests simples permettant d'apprécier les formes connues avec un regard nouveau, d'évaluer (ou créer) des formes nouvelles et d'en discerner le bon usage.

Commencer avec des jeux de ballon

Un enfant ou un adulte motivé en bonne santé réussira directement en suivant le fil d'Ariane ci-après:

- D'abord, boire un verre d'eau, changer de chaussures et se laver les mains.
- Posture de départ: comme si vous portiez un gros ballon. La main droite est en appui sur le ballon

imaginaire, bien gonflé. La main gauche est en appui sur la droite et teste le tonus du bras droit, comme pour sentir si le ballon est dégonflable.

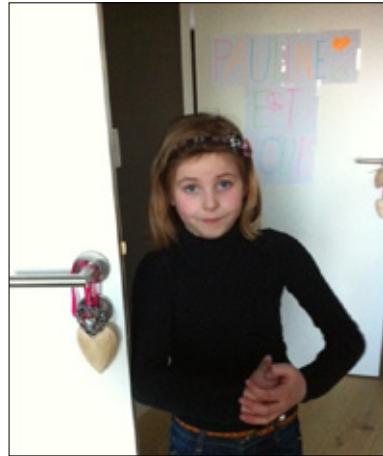
Pour les gauchers, inversez les références aux mains, droite ou gauche. Vous pouvez donner votre prénom au bras droit testé et un autre au bras testeur.

Voyez ci-après Pauline qui teste son tonus devant un bon mur de brique (ballon gonflé simulé par le disque en plastique), puis sur la tranche d'une porte (ballon dégonflé).



BALLON VIRTUEL

GONFLÉ (OK)



DÉGONFLÉ CÔTÉ PORTE

Ensuite, se tester soi-même

Testez d'abord votre état actuel par un appui du testeur sur le bras testé. Vous devez sentir que le ballon est solide.

Par comparaison, posez divers intrus entre vos

chaussures: ciseaux ouverts, papier journal froissé, feuille d'aluminium en boule,...

S'il ne l'est pas, mettez-vous en meilleur état (changer de vêtement, — voir plus loin —) ou attendez un moment plus favorable.

Testez ensuite divers endroits du mur en appuyant le coude du bras droit. Évaluez la différence de tonus musculaire selon que vous vous appuyez (avec la même posture et la même résistance):

- sur un bon mur «sans histoire»,
- sur une prise de courant ou un interrupteur.

Ensuite, éloignez-vous, puis rapprochez-vous tranquillement de la prise de courant en «écoutant» le ballon pour sentir à quel moment et à quelle distance il commence à se dégonfler. Vous évaluez ainsi la distance de réaction à respecter pour ménager votre énergie vitale.

Ainsi, par sa force (eutonie) ou sa faiblesse (dystonie), votre bras vous indique ce qui est favorable ou défavorable au bien-être d'abord, à la santé ensuite.

Quand vous aurez acquis la maîtrise de ce premier test à partir des murs et de ses incidents électriques, vous pourrez tester une variété d'objets. Approchez-vous:

- du panier à fruits et légumes,
- d'une grosse poubelle ou d'une corbeille à papiers,

- d'un double vitrage en face d'un pylône électrique,
- de la porte des WC (en ayant d'abord rabattu puis levé le couvercle de la cuvette),
- etc.

Approchez-vous de divers bibelots, articles de vaisselle ou instruments de cuisine. Leur forme et leur orientation auront peut-être pour effet d'accroître, de réduire ou de déplacer votre biochamp et d'affecter, par conséquent, la distance de réaction de votre ballon.

Si vous ressentez une faiblesse à l'égard d'un objet X, recommencez le test:

- sans l'influence de la forme X, puis
- sous l'influence de cette même forme.

Abordez ensuite le désordre total. Testez par exemple la plaque de produits pharmaceutiques qui contenait vos dragées ou comprimés, la protection métallique de chaque alvéole étant déchirée au hasard et béante. Que pensez-vous de la durée de vie de vos médicaments si vous ne les avez pas transvasés dans un récipient de verre, présentation naguère usuelle?

Nouvelle étape: vous allez tester l'ambiance globale d'une pièce d'habitation.

Reprenez votre ballon et présentez-le en entrant dans divers lieux pour en évaluer la qualité vibratoire globale — comme vous pourriez évaluer la température d'une piscine dans laquelle vous venez de plonger une main ou la beauté d'un paysage appréciée d'un seul regard.

Dans une pièce jaugée bonne, déposez un parapluie ouvert et recommencez le test.

Vous disposez désormais en permanence d'une «alerte énergétique» globale et gratuite. L'essentiel *in fine* sera d'évaluer la qualité de l'environnement (ou l'efficacité des antidotes) de manière assez fiable pour guider la vie quotidienne — voire, si l'alerte ressemble à une alarme, déclencher l'appel au spécialiste!

Vous pouvez maintenant tester d'autres influences, les formes en particulier. Ayant testé le mur de chaque côté d'un angle, testez à présent l'angle lui-même. Votre bras cède, tant à l'intérieur de l'angle qu'à l'extérieur. Testez de même une porte: ses deux côtés, puis la tranche de la porte et enfin, un angle de cette même tranche. La matière est constante. L'influence vient donc de la forme et non de la matière.

Passons maintenant à la garde rapprochée, notre cocon: vêtements et accessoires. Ce que nous portons est notre plus proche environnement. Si votre ballon est faible dès l'abord, vérifiez votre équipement.

Le contenu des poches juxta des organes sensibles. Faites l'inventaire sur le tapis (clefs, monnaie, téléphone cellulaire), puis testez chaque objet soit en vous approchant de l'objet avec le ballon virtuel, soit en le plaçant, au choix, dans la main, par terre entre les chaussures ou sur la poitrine.

Testez l'effet d'un ceinturon «taille basse» à boucle de métal, (au niveau des organes génitaux). Comparez une fermeture à glissière et un boutonnage non métallique.

Les ceintures servent parfois à suspendre des objets. Les chirurgiens opèrent de nos jours des cancers de la hanche qu'ils n'avaient jamais rencontrés auparavant. Question: qu'est-ce qu'on accroche à la ceinture qui n'existait pas autrefois?

Attention, la nuit aussi! J'ai rencontré une grand-mère saine et simple qui cultivait son potager et s'occupait affectueusement de ses petits-enfants. Cancer! Enquête. Cette personne gardait la nuit son chignon, bien tricoté avec des épingles métalliques en forme de U à proximité d'un écheveau de fils électriques. Aucun traitement n'aurait pu la guérir sans réforme du contexte.

Influence temporaire et moins dramatique: en voyage, il m'est arrivé innocemment de garder un collier ras-du-cou en or. En théorie, l'or ne se charge pas. En pratique, il se charge, lentement certes, mais les éveils sont douloureux. Donc, contre toute attente, le mien s'est chargé des problèmes locaux et, conforme à sa nature de cercle, il m'a donné à la base du cou le condensé de son expérience. Je me suis donc levée avec un torticolis invalidant qui a pu être calmé avec le temps et divers réparateurs (Reiki, décontractant, pendule de Toth...).

Que dire des grosses pinces à cheveux en forme de crocs entrecroisés?

Les armatures pour soutien-gorge nous renvoient à l'étude des formes simples et notamment du demi-cercle — forme considérée comme maléfique par les peuples qui sentent l'énergie: Amérindiens, Africains, Japonais...

Par une montre-bijou réversible avec bracelet métallique, le poignet est tranché énergétiquement. Une montre petite, simple, sans trotteuse, avec bracelet en cuir naturel, portée au poignet droit, cause peu de dégâts, malgré la pile et la silice.

De petites médailles pieuses peuvent sembler inoffensives, mais attention, point trop n'en faut. Une personne souffre de vertiges. Elle porte trois médailles sur une chaîne, dont les formes et symboles ne s'accordent guère et créent une sorte de tourbillon à 50 cm devant elle. Avec une seule médaille, elle n'a plus de vertiges. Guérison instantanée.

Morale: pour tester les formes de manière fiable, éviter d'en encombrer le corps.

La distance de réaction signale la lisière du biochamp

Le test du ballon virtuel au niveau de la ceinture a permis d'évaluer à tout moment la distance de réaction du biochamp. Le biochamp est l'indicateur énergétique le plus facile à appréhender, même (et surtout) par un élève de maternelle. Il a été défini comme l'ensemble en trois dimensions des distances de réaction autour de la personne. Il manifeste le rayonnement vital d'un être vivant, fonction de multiples facteurs. C'est la petite partie objectivable (ressentie par tout observateur et captée par imagerie telle l'électrographie) de ce qu'on appelle communément l'aura — plus grande, plus volatile, plus complexe, plus difficile à cerner et analyser.

Le biochamp est variable et subit l'influence de nombreux facteurs. Nous l'avons constaté en testant par tonus musculaire la distance de réaction. Bruce Lipton en donne une explication scientifique basée sur la physique quantique et la biologie moléculaire¹⁹ Nous avons testé surtout l'environnement proche, mais on pourrait aussi explorer les aliments, cosmétiques, bruits, pensées, etc. Comme pour les vêtements, on teste séparément les facteurs éventuels.

Le résultat pourrait être une alerte qui incite soit à changer d'habitude, soit à consulter pour une enquête plus précise. Mais quels critères pour une alerte?

J'utilise et propose pour le biochamp les critères d'évaluation suivants: volume, centrage (dans l'axe ou désaxé) et forme (ovoïde ou autre); accessoirement, la densité.

L'effet immédiat d'une forme extérieure sur une personne est ainsi révélé par son biochamp qui augmente, diminue ou change de forme dans l'instant même. Par exemple, s'appuyer sur le dossier d'une chaise mal placée qui évacue les problèmes énergétiques locaux en direction du plafond modifie le test salivaire dont il est question plus loin.

C'est l'occasion d'étudier la chaise comme outil géobiologique. Tester le siège, le dossier et son bord supérieur en fonction du contexte de cette chaise: au milieu d'un tapis ou à cheval sur le bord, déga-gée ou à cheval sur des jouets, etc. Puis d'explorer

¹⁹ Lipton, *op. cit.*, p. 99 ss., Chap: *Les protéines membranaires intrinsèques.*

la distance de réaction (DR) d'une personne assise dans les différents cas de figure, appuyée ou non sur un «mauvais» dossier.

La modification du tonus s'exprime éventuellement aussi par une fatigue, une saute d'humeur, une céphalée, une somnolence... Elle est vérifiable par divers appareils utilisés par des médecins «branchés». À la longue, elle peut conduire à une dépression, une stérilité²⁰ et autres affections.

L'influence d'une forme peut être courte ou permanente, avoir un effet fugitif ou durable. La forme de l'environnement affecte la forme de notre biochamp. Elle s'y inscrit en fonction de sa puissance et du temps d'exposition.

Ainsi, une influence relativement courte mais forte et récente affecte le biochamp. Après un voyage d'une heure vingt en TGV, les jambes sont temporairement dépourvues de rayonnement, ce que révèle l'effet Kirlian. Après un voyage de dix-huit heures en avion, tout le biochamp est fuselé sur dix mètres!

On peut donc imaginer l'effet d'une influence à la fois forte et permanente.

L'habitant d'un grand immeuble en forme de croix acquiert au fil du temps un biochamp en forme de croix. L'habitant d'un immeuble à tranches horizontales noires et blanches aura un biochamp discontinu.

Les effets biologiques sont vérifiables. Si l'on a été

²⁰ Hélène Bernet, *Dialoguer avec la nature*, Xenia, 2010 et arbre-dor.com, pp. 51-102.

exposé durablement à des «ondes de forme» puissantes, on peut faire vérifier la réalité de leur impact par différents moyens: analyse de sang, de salive ou d'urine; cristallisation minérale, électrophotonique, ou bilan par l'un des multiples appareils qui permettent une analyse énergétique²¹.

Le test se fera maintenant plus discret

Dans un souci d'autonomie, il est utile d'apprendre à tester en toutes circonstances sa propre distance de réaction par rapport à l'environnement. Nous avons vu le test du ballon virtuel, mais il peut être nécessaire de disposer d'une main libre ou d'un test moins visible.

Or, le tonus musculaire peut être évalué non seulement par le test du bras, mais aussi en testant les doigts ou le poignet. Commençons par les doigts.

Vous avez maintenant assez pratiqué le test du ballon virtuel pour en faire un modèle réduit, passer du ballon à la balle de ping-pong et des bras aux doigts.

Votre main dominante (la droite en général) tient légèrement une balle de ping-pong. L'index se dégage et pointe vers l'objet du test. Le majeur représente votre bras droit, en appui sur la balle virtuelle, comme pour donner une pichenette. Le pouce testeur représente votre bras gauche et s'appuie — avec une force constante — sur le majeur. Les deux autres doigts reposent sans effort sur la balle, que vous lâchez.

²¹ *Idem*, «Contrôles et Appareils», pp. 63-70).



Recommencez les tests du bon mur et de l'interrupteur, de la pomme et de la poubelle. Si la balle est forte, le majeur tient son terrain et parfois saute avec élan.

Il cède si la balle est faible.

On peut aussi observer les mouvements de la main. Laisser libre à l'écoute, la main se met en supination pour ce qui nous convient (comme pour accepter et recevoir un plateau de cadeaux) et en pronation pour ce qui nous dérange (comme pour refuser et laisser choir la patate chaude).

Les doigts prolongent le mouvement de la main.

Tout corps oscillant (clefs de voiture, pendule, sachet de pommes à anses souples) prolongerait à son tour, par une giration gauche ou droite, le mouvement potentiel de la main et des doigts. Même champ, mêmes effets.

Les tests se rejoignent: c'est le Biomètre Individuel Permanent (BIP).

Ces tests vous mettent en possession d'un précieux auxiliaire de santé. Les circonstances ou les préféré-

rences personnelles guident le choix du mode d'évaluation. Voici un petit glossaire de ce langage du corps qui compte beaucoup d'autres mots!

Accord

Ballon ou balle: solide

Les mains s'ouvrent en supination (= recevoir, embrasser, saisir ou porter).

Un corps oscillant (clefs, pendule etc.) gire en sens horaire, les baguettes s'ouvrent...

Refus

Ballon ou balle: faible

Les mains se retournent en pronation (= se protéger, laisser tomber, écarter... ou préparer un coup de coude).

Un corps oscillant tourne en sens anti-horaire, les baguettes se ferment.

Pour les tests plus subtils, un objet pouvant osciller librement (par exemple un simple pendule) offre plus de précision que les mouvements d'une main. Libre et rapide, il prolonge ces mouvements sous l'impulsion du biochamp. Par les mouvements appelés signatures (voir «autres repères» ci-après), il évoque la forme des objets influents — même invisibles.

Les exercices préliminaires se font à deux. Faire cacher par autrui sous des papiers blancs des objets de formes diverses: un peigne, des ciseaux ouverts ou un couvercle métallique rond. Détecter l'objet par les

mouvements pendulaires (main nue très souple ou pendule).

Vous pouvez ensuite aborder les tests sur simple témoin salivaire. Un test sensitif sur une trace de salive peut révéler la structure d'une influence puissante ou permanente dans l'environnement quotidien de la personne. La structure de la forme originale est esquissée — en petit, en plus flou — par les mouvements d'un corps oscillant tel que tenseur ou pendule. Par exemple, des battements parallèles révèlent une influence linéaire: tuyau de gaz poreux, fil électrique polluant ou tête de lit à barreaux métalliques. Des mouvements horizontaux signalent le voisinage d'eau stagnante ou d'une mauvaise canalisation. Des mouvements en toutes directions reflètent une émission hertzienne. D'autres mouvements indiquent la proximité d'un courant d'eau, d'un escalier, etc.

Les repères

Pour aller plus loin et vous perfectionner à votre rythme dans votre domaine, d'autres paramètres d'analyse et exercices sont exposés dans mon livre²².

Voici un bref rappel des rubriques de cet ouvrage:

- Biochamp (distances de réaction tout autour du sujet)
- Bio-index = Index biologique étalonné
- Biogramme (spectre) des fréquences (longueurs d'onde).

²² Bernet, *Dialoguer avec la nature*, «III, L'énergétique, une méthode; IV Un système global de détection», pp. 73-126.

Les débutants pratiquant seulement le test du ballon peuvent déjà tester des distances de réaction, donc s'entraider entre amis et déterminer progressivement, l'un pour l'autre, les contours du biochamp. Les analyses complètes indiquées dans cet ouvrage peuvent servir d'exemples pour s'étalonner ultérieurement, comme je le fis naguère en confrontant mes lectures et mes résultats.

Dans le biogramme, chaque plage de fréquences, testée par résonance, est assortie de trois paramètres: intensité, polarité giratoire (spin, champ de torsion), signature éventuelle (modulation caractéristique).

La polarité giratoire se manifeste notamment par les mouvements de notre prolongement énergétique, le pendule. Ce dernier peut rester immobile ou tourner:

- soit dans le sens horaire (positif, dextre, dextrogyre), favorable pour nous, aérobies,
- soit en sens inverse (négatif, senestre, lévogyre), indicatif de stress.

La signature est un signal. Ainsi, une double croix correspond, de manière naturelle, au mercure, elle se manifeste spontanément à la personne qui «écoute». En cas de déficit dans une plage de fréquences, que nous appelons «bleue», ce signal montre que le déficit est dû non à une émotion, mais au mercure importé dans les cellules par des amalgames ou par l'alimentation (saumon).

Ces paramètres peuvent être utilisés pour toute évaluation bioénergétique, y compris l'étude des formes et de leurs effets, compte tenu d'autres influences

éventuelles (orientation, incidence de rayons solaires ou lunaires...). De tels effets concernent tous les vivants et leur source — nous en verrons des exemples — peut être un lieu, un remède ou un simple objet.

Les formes ont donc une influence matérialisée. Nous verrons que les formes informent tout le Cosmos et sont aussi présentes en nous.

J'évoquerai d'abord ci-après des formes simples d'intérêt quotidien, puis deux formes circulaires complexes bien connues. Ensuite, la formologie devient «forme-au-logis» et je présenterai l'effet des formes au quotidien et dans l'habitat. Le Feng Shui de la forme, c'est sérieux...

Les aspects scientifiques de la relation entre la spirale et la biologie sont présentés dans l'annexe: «Les Formes et la Science».

Je ne mentionnerai les matières ou l'orientation que dans la mesure où elles interagissent avec des formes. Quant aux matériaux, de bons ouvrages et des spécialistes très compétents peuvent guider votre choix. Vous pouvez aussi tester vous-même leur biocompatibilité.

Quelques formes simples

Notre voyage dans le monde des formes nous mènera d'abord auprès des tracés les plus simples. Les premiers exercices permettront d'affiner le ressenti pour ensuite apprécier notre relation aux formes plus complexes puis étudier l'impact des formes sur l'environnement.

La forme sera ci-après qualifiée d'active si elle modifie, volontairement ou non, la structure énergétique ou la polarité de son environnement. Ainsi, un papier froissé est inactif dans la poubelle et actif dans le salon Louis XV.

NB: Le terme «dessin actif» désigne communément une forme créée sur mesure, de manière sensitive et intuitive, pour harmoniser le champ d'un environnement particulier. Un tel exercice n'est pas proposé dans le présent ouvrage.

Une ligne droite crée une discontinuité

Toute discontinuité génère un effet de faille, faible ou fort, en fonction de l'orientation. Une ligne est-ouest fait barrage au flux magnétique nord-sud et partage l'espace en un côté plus et un côté moins.

Pour en faire l'expérience, tracez une ligne au marqueur noir sur une feuille blanche. Orientez la ligne en direction nord-sud et testez les deux côtés.

Orientez la ligne en direction est-ouest et testez les deux côtés.

Dans un ordre croissant d'influence, on rencontre par exemple:

- une ligne au crayon sur un post-it,
- un fil électrique sous un lit,
- des lits jumeaux placés côte à côte,
- une faille géologique régionale entre granit et calcaire,
- une faille géologique à l'échelle continentale (San Andreas, en Californie, à la jonction de plaques tectoniques).

L'influence de l'orientation sur l'effet de faille, qu'elle amplifie, explique pourquoi un architecte conscient n'aligne jamais une maison sur l'axe nord-sud.

*Un angle est actif en dessin,
surtout les pointes et creux d'un angle aigu*

Testez > < V et L.

L'orientation conditionne la polarité (positive ou négative) et l'intensité de l'émission.

L'angle est encore plus influent s'il est matérialisé en métal. Un couteau de cuisine, une pointe de flèche sont, même rangés, de puissantes formes actives.

À l'extérieur, en prolongement de la médiane, l'angle est émetteur et ce, sur une grande distance (c'est la «flèche secrète» du Feng Shui). Un angle aigu émet plus fort et plus loin qu'un angle droit.

À l'intérieur (côté creux), un angle est «matrice»:

il reçoit, il aspire. Une maison en forme de L est un exemple que nous retrouverons dans le chapitre «Architecture». Nous verrons les ciseaux à propos des Formes anti-vie.

Le cercle est une forme simple à tracer, mais son effet est complexe. Comme l'angle, il organise l'espace extérieur et l'espace intérieur. L'effet est comparable à une succion, le disque intérieur est chargé au détriment de l'espace périphérique.

Petit exercice: testez un verre posé sur l'évier, puis sur une table peu encombrée et enfin, sur une soucoupe blanche posée au même endroit.

Nous verrons quelques conséquences pratiques dans le chapitre sur les «Ensembles de Formes».

Si l'on teste la densité de l'énergie à partir du centre du disque vers le cercle, on constate qu'elle se déploie en forme de cloche. Pour égaliser cette énergie sur toute la surface du disque, comme on aplatirait de la neige ou du sable dans une caisse ronde, il suffit de mettre un point au centre du disque.

Dans l'Antiquité, le cercle était l'un des symboles les plus importants et les plus répandus. Le cercle représentait l'éternité: en Inde, le non-être ou le non-existant; dans l'islam, le néant; en Chine, en Égypte, l'univers incréé mais doté d'une énergie créatrice; le cercle pointé au centre représentait le dieu Râ, etc.

Le cercle est un outil géobiologique.

Le mandala augmente la complexité — et l'effet —

d'une figure circulaire. C'est l'une des deux formes complexes du prochain chapitre.

Le demi-cercle émet, au centre du cercle virtuel et par ses extrémités, un rayonnement «anti-vert» à traduire par «anti-vie». Tout Africain authentique lui impute le «mauvais œil». Notre terminologie est moins imagée, mais la conjonction d'une souris d'ordinateur, d'un tapis de souris à bulles chimiques et d'un soutien-gorge à armature peut avoir une incidence maligne — du côté de la main qui actionne la souris.

Les trois angles d'un triangle ont les effets vus précédemment, mais l'effet global diffère suivant la forme, la matière, l'orientation. Ainsi, un triangle en cuivre, de forme adéquate, bien placé, peut harmoniser un habitat en modulant les champs EM qu'il rend acceptables pour nos cellules (voir le chapitre: «Comment placer une forme active»).

Pour les exercices, nous nous contenterons d'un triangle rectangle en papier.

À l'intérieur, le triangle concentre l'énergie, en positif ou négatif. Ainsi, on peut se servir d'une serviette en papier blanc pour améliorer ou exalter en quelques minutes la saveur d'un vin. Placez simplement le verre sur la serviette pliée en triangle rectangle, l'hypoténuse étant orientée nord-sud. Mais, avant de l'y laisser, comparez d'abord l'effet, selon que l'angle droit se trouve à l'est ou à l'ouest! Avec un peu de pratique, une serviette blanche peut aussi vous servir de boussole, car son rayonnement (posi-

tif ou négatif) est maximal lorsque l'hypoténuse suit exactement l'axe nord-sud.

À l'extérieur, les pointes sont émettrices. L'énergie émise est dextre ou senestre, en fonction de l'orientation. Pour le savoir, faites l'exercice précédent en mettant des fleurs jumelles, l'une à l'intérieur du triangle, trois autres à l'extérieur des pointes.

Les spirales

Elles intéressent savants et géobiologues.

Il y a deux familles de spirales, leurs effets sont différents: arithmétique ou logarithmique. Comment les reconnaître? Si vous les confondez, sachez que vous avez un triste précédent. <Jacques Bernoulli> (1654-1705) auteur du premier ouvrage dédié à la spirale logarithmique²³, avait demandé qu'elle soit gravée sur son tombeau à Bâle avec la maxime: *eadem mutata resurgo* («je renais, changé à l'identique»). Hélas! Le graveur, plus artiste que géomètre, a gravé l'autre spirale!

Les spires de la spirale arithmétique (spirale d'Archimède) sont entre elles à distance constante. La spirale est produite par le déplacement constant d'un point sur une ligne qui tourne avec une vitesse angulaire constante autour d'un point fixe — comme tourne une aiguille d'horloge (ou en sens inverse).

Imaginez une mouche se déplaçant à allure régu-

²³ <mathcurve.com/courbes2d/logarithmic/logarithmic.shtml>.

lière sur la grande aiguille de l'horloge, du centre vers la pointe. Pour créer le dessin, la mouche sera munie d'un pinceau et laissera une trace sur le cadran de l'horloge. C'est une spirale dextre. Pour voir une spirale inverse, senestre, regardez l'horloge dans un miroir. Par contre, une spirale en trois dimensions (un tire-bouchon) conserve sa polarité (dextre ou senestre) si on la retourne dans l'espace!

Les spirales logarithmiques sont partout présentes dans la nature. Regardez la coquille d'un colimaçon, les graines d'un cœur de tournesol, l'image d'une Galaxie. On constate que la distance entre les spires augmente régulièrement.

La spirale logarithmique est aussi nommée *spirale équiangle*. En effet, si la spirale tourne autour du point O, la tangente à la courbe à tout point P fait, avec la droite (OP), un angle constant. Cette propriété est caractéristique des spirales logarithmiques, mais ce n'est pas la seule! D'autres invariances et une proportion remarquable (nombre d'or) entrent aussi en jeu. On la nomme donc aussi *spirale de croissance*.

La spirale logarithmique a retenu l'attention de nombreux savants et chercheurs. Elle fut étudiée par Descartes et Toricelli en 1638. Jacques Bernoulli, impressionné par ses propriétés d'invariance, la nomme *Spira mirabilis*. Il lui aurait consacré tout un ouvrage dont il est difficile de trouver trace. Les vertus particulières des spirales en deux ou trois dimensions et leur relation avec le Cosmos entier, y compris notre espèce, ont inspiré aussi des scientifiques

contemporains. Théodore Schwenk²⁴ a étudié la création de formes par les mouvements de l'eau et de l'air et relève l'abondance des formes biologiques spiralées qui en découlent. Étienne Guillé²⁵, biologiste d'avant-garde, a consacré un ouvrage à la Spirale, qualifiée de «fondamentale»²⁶.



GALAXIE EN SPIRALE LOGARITHMIQUE²⁷

²⁴ Theodore Schwenck, *Le chaos sensible: Création de formes par les mouvements de l'eau et de l'air*, Triades, 2006.

²⁵ Étienne Guillé, *L'Alchimie de la Vie, Biologie et Tradition*, du Rocher (L'esprit et la Matière), 1983-1996.

²⁶ Voir l'annexe: «Les Formes et la Science — La Spirale Fondamentale».

²⁷ wikipedia.org/wiki/Galaxie.

La spirale est polyvalente.

En Feng Shui, on peut harmoniser les lieux en plaçant une spirale plate de manière appropriée. En Aïkido et tout autre art martial, le coup de poing est porté par un mouvement spiralé; la posture de départ est biologiquement favorable (poing droit près du foie en torsion droite = supination); le coup porté par mouvement spiralé inverse (torsion gauche = pronation), *même interrompu avant l'impact*, attaque les organes de l'adversaire.

L'électricien place des appareils (bio-rupteurs) pour protéger un habitat des champs électromagnétiques, mais leur bobine (self, solénoïde) est une spirale compacte dont l'effet est totalement différent selon le sens, droit ou gauche, de la spirale.

Entracte: quelques exercices

On peut réaliser les spirales, soit à plat graphiquement, soit en 3D avec du fil de clôture. Pour tester une spirale plate, en poser, par exemple, dans les angles d'une pièce, sous un pot de fleur ou derrière un appareil, dans un sens ou dans l'autre. Placées à bon escient, ces formes sont harmonisantes.

Nous retrouverons la spirale arithmétique en 3D à propos des sièges de bureau et la spirale logarithmique dans l'annexe scientifique.

Nous quittons ainsi les formes simples pour approfondir notre relation avec la spirale et entrevoir les formes complexes.

Formes circulaires

Simple ou complexes, elles sont parfois vénérées.

Les formes complexes, indénombrables, peuvent être étudiées avec méthode mais non soumises à une théorie générale. La Fleur de vie et le Mandala, formes circulaires liées à la géométrie sacrée, serviront d'exemples.

Parmi les précurseurs connus de ces figures, le plus ancien est un cercle solaire paléolithique découvert en Afrique du Sud. Encore récemment, chez les Indiens Navajo, une personne qui devait être soignée était placée au centre d'un cercle, le mandala dessiné à même le sol pour protéger la personne malade et concentrer les énergies sur elle. Les radiesthésistes contemporains font de même pour protéger le témoin analysé.

Symboles universels de l'Énergie divine et modèles de la Création, conservés dans les anciens artefacts et sculptures du monde entier, on attribue à ces formes des pouvoirs exceptionnels. Depuis notre antiquité, elles sont devenues de plus en plus complexes et se sont chargées de connotations spirituelles ou religieuses.

J'ai retrouvé une citation anonyme et pertinente:

La géométrie sacrée est la forme qui sous-tend notre être; elle pointe vers un ordre divin («lumineux») dans notre réalité. Nous pouvons suivre cet ordre de l'atome invisible jusqu'aux étoiles infinies.

En fait, ce sont les qualités vibratoires des formes

sacrées (biochamp, bio-index,...) qui les placent, avec ou sans miracle, au niveau du sacré avec les bienfaits et les risques liés à ce statut privilégié. Nous verrons que leur bon usage est harmonisant et vitalisant, propice à la méditation et au développement spirituel. Hélas, le mauvais usage a des effets aussi puissants, en sens contraire. Cette inversion peut corrompre l'eau d'une cruche mal placée dont le fond est orné, avec bonne intention, de la «Fleur de Vie» (ce mandala, facile à construire avec un simple compas, illustre la couverture). Une telle inversion peut aussi corrompre l'ambiance vibratoire de l'habitat et même l'énergie du lieu de méditation pour l'imprudente qui scotche un mandala sur les baffles radiophoniques! Cette sanction vibratoire évoque la notion de profanation.

Le mot «mandala²⁸» vient du sanscrit, langage sacré des Brahmanes. Il signifie *cercle*, plus précisément *cercle sacré* ou *cercle magique*. Le mandala est une structure en forme de rosace, composée de différentes figures géométriques organisées de manière symétrique dans un cercle.



²⁸ coloriagea.com/coloriage-mandala/coloriage-mandala-difficile.html.

Un mandala, rayonnement organisé, représente le monde idéal: la perfection, le silence, le vide, la sagesse, la naissance. C'est le centre fixe, départ et arrivée de tous les chemins; le mouvement, la rotation. Modèle de macro et microcosme, c'est l'unité dans la diversité et la diversité dans l'unité.

À travers les époques et les cultures, le mandala est considéré comme un symbole du divin. Le point central, centre du Monde, serait une source d'énergie intemporelle et infinie. C'est en effet, comme la Fleur de Vie, une source puissante de rayonnement vital. Comme son homologue, il peut être bénéfique ou non, selon le discernement de la personne qui en dispose.

Le mandala nous mène à la biologie. En effet, nous verrons dans l'annexe que la projection d'une molécule d'ADN dans un plan perpendiculaire à son axe donne une figure de mandala. Existerait-il un lien avec le rôle des mandalas en psychologie, dans les disciplines de l'esprit, dans les rosaces des églises romanes, cathédrales et autres lieux de culte — et dans la Nature, puisque l'on rencontre souvent de telles figures parmi les fleurs et semences? La réponse pourrait se situer en amont.

Formes actives

Le psychanalyste suisse Carl Gustav Jung s'est longuement penché sur les mandalas et en a fait un instrument d'étude des personnalités. Il a pu constater que la création ou l'observation de mandalas favori-

sait la méditation profonde, source de sérénité, centrage et repos. Ce cercle protecteur, par la contemplation, ramènerait l'être à l'essentiel, au cœur, au Soi, éviterait la dispersion, éloignerait les préoccupations. Cette image serait une représentation symbolique du psychique.

Certaines formes sont plus influentes que d'autres.

On qualifie de «formes actives» celles qui produisent des effets bioénergétiques puissants.

...n'importe qui peut [...] vérifier que nous baignons littéralement dans un univers de vibrations émises par les structures géométriques qui nous entourent²⁹.

Certes, les formes géométriques sont puissantes, mais toute forme influence peu ou prou son contexte. Influence, c'est-à-dire informe, comme nous l'avons vu:

- l'intérieur (le contenu de la forme),
- l'extérieur (l'environnement, même à distance).

Ces effets peuvent être bénéfiques ou nocifs. Par exemple, les formes spiralées ou les circuits oscillants sont utilisés en biodynamie pour favoriser la croissance; l'art sacré tend à favoriser la vie — matérielle ou spirituelle — mais il y a un mode d'emploi!

L'effet d'une forme est très variable. L'emplacement, l'orientation et le contexte des formes modulent

²⁹ Bernard Baudoin *Le Pouvoir des Formes qui nous entourent*, Sand, Paris, 1988, p. 37.

son effet. Leur utilisation est un savoir inégalitaire. Elles sont utilisées pour ériger églises, châteaux, viaducs, ponts et pour créer divers ustensiles et objets. Les secrets étaient l'apanage des classes dirigeantes ou sacerdotales de certains corps de métier ou des thérapeutes. Les membres des corporations étaient initiés sous serment du silence. Certaines personnes ressentent directement les bons effets des règles de l'art — les autres peuvent en profiter et... s'y exercer. N'oubliez pas votre BIP!

Nous avons vu qu'une forme sacrée instrumentalisée peut devenir nocive. Mais une forme de la vie courante pourrait devenir active — dans un sens ou dans l'autre — si elle est placée à un endroit stratégique. Bien choisir et bien placer: c'est l'art de la bonne décoration, du Feng Shui ou de l'utilisation consciente du ressenti.

Voici un cas d'école vécu, impliquant un mur, un transformateur, un tableau et un triangle. Dans une villa, la cuisine est équipée en domotique et un transformateur d'Electrabel a été installé d'office au rez-de-chaussée. Les champs magnétiques sont tels que la personne est déstructurée. D'autant plus qu'elle a revêtu tout son bureau de paillettes de mica baignées dans une peinture vert véronèse. Solution: pour harmoniser le bureau, il a suffi de placer un tableau de bonne proportion représentant des formes végétales couleur saumon, exact complémentaire du vert. L'influence du transformateur a pu être neutralisée à l'aide d'une forme et d'une matière (triangle en cuivre) placée avec une précision d'acupuncteur. La

santé de l'habitante fut rétablie, sans décaper le mur et malgré la présence du transformateur.

L'action des formes nous rapproche du monde de l'optique. En effet, les formes peuvent jouer sur les rayons d'énergie, comme un verre optique, une surface polie ou un miroir jouent sur les rayons lumineux. Leur action: dévier, réfléchir, concentrer les rayons ou diffuser, distribuer, séparer, éclater les fréquences; atténuer ou amplifier un impact; compenser, équilibrer, harmoniser un ensemble. Les radiesthésistes créent et utilisent divers «séparateurs de fréquences» qui évoquent l'action d'un prisme. Si ces fonctions sont utilisées «en musique», le résultat est favorable à la santé des êtres vivants.

Certaines formes actives de notre culture sont naturelles et d'autres sont créées par l'homme, les unes et les autres en nombre infini. Nous en verrons quelques-unes.

De nombreuses formes naturelles sont actives. Les plus courantes, sous nos latitudes, sont la coquille St-Jacques, l'épi de blé, la rose, la feuille d'acanthé... Bien placées, elles sont généralement bénéfiques.

Exemple de mauvaise utilisation: la coquille St-Jacques est parfaitement inadaptée pour «corriger» les effets du courant électrique alternatif ou autres forces inconnues à l'état naturel.

Certaines formes créées à bon escient sont géométriques: fleur de vie, fleur de lys, certains mandalas, triskels, motifs celtiques, la pyramide (que nous

retrouverons), etc. Nous avons vu toutefois qu'un simple tableau, bien placé, est une forme active.

Il faut mentionner les formes mécaniques, issues d'un processus industriel souvent peu soucieux d'énergétique.

Un instrument de gymnastique placé au pied d'un lit peut suffire à la pervertir. Les poussettes modernes pour bébés sont faites pour le confort des parents en voiture et non pour le confort énergétique du bébé promené.

Une écriture dite automatique peut produire des dessins actifs: le bras semble guidé par l'énergie harmonisante.

Il ne s'agit pas de créer un vent de panique en insistant sur les effets d'une forme active. Seule la durée génère des effets durables, mais il est bon de savoir qu'il suffit parfois de déplacer un objet pour éviter aspirine, somnifère ou antidépresseur.

Les formes, comme la musique, peuvent générer harmonie ou disharmonie. Les formes harmonieuses, non contrariées, sont harmonisantes. Les disharmonies énergétiques par les formes sont plus fréquentes dans un habitat moderne que dans un habitat traditionnel, inspiré autrefois par les artisans. Si l'analyse géobiologique révèle une inversion énergétique totale, c'est-à-dire un biogramme complet (chaque millimètre de l'antenne de Lecher) totalement inversé (gauche), c'est presque toujours dû aux formes. Il peut s'agir d'une grande pagaille générale, d'une forme aiguë, d'une forme intrusive dans un environne-

ment structuré, d'une amplification par la forme ou d'un seul objet sacré «vexé». Voici quelques exemples (voir aussi le chapitre: «Aménagement intérieur»):

Les chambres froides «bio» et tout leur contenu — fruits et légumes — peuvent être corrompus par une forme intrusive. Voici trois cas vécus de corruption par le désordre. Résultats des enquêtes:

- l'étiquette dorée du grossiste est collée en biais sur la porte métallique, près de la poignée du grand réfrigérateur,
- plusieurs d'étiquettes sont affichées en désordre sur la porte vitrée, ou encore,
- des caisses posées de travers dépassent le bord des rayonnages à claire-voie.

Un cadre noir, très évocateur pour un avis de décès, n'est pas toujours adéquat. Voici trois exemples, à des échelles différentes.

- Le rayonnement d'un paquet de cigarettes contenant des additifs toxiques et addictifs est peu favorable. Le cadre noir imposé sur les paquets avec menace de mort amplifie la nocivité de l'emballage dans la poche du fumeur et celle des cigarettes dans l'emballage. Pourquoi n'avoir pas simplement interdit les additifs (addictifs)?
- Certains téléphones mobiles, acceptables à dose raisonnable d'un point de vue énergétique, sont pervertis par une protection qui les encadre de noir.
- Les larges baies vitrées, encadrées de noir et avec un décrochement qui influence en diagonale toutes les pièces à vivre, causent insomnie,

fatigue chronique et dépression, car elles amplifient et diffusent une influence géobiologique (faille).

Voir aussi «Amplificateurs et cofacteurs» dans «Comment placer une forme active».

L'action à distance des formes actives est illustrée par l'histoire de mes ongles qui, par trois fois, ont été progressivement cisailés en mini-cubes. L'enquête révèle comme responsables successifs:

- un couteau à six lames suspendu par une cordelette au changement de vitesse de la voiture; ses formes contondantes, délocalisées, imprégnaient le volant,
- des ciseaux, coupe-papier et autres accessoires situés derrière d'ordinateur,
- étonnamment, un collier d'ambre; cet intrus désaffecté traînait à gauche de l'ordinateur, améliorant la partie avant du clavier au détriment des touches carrées qui découpaient mes ongles. Collier déplacé, les ongles repoussent!

Comment jouer avec les cofacteurs: couleur, orientation?

On peut utiliser des cofacteurs à bon escient, par exemple pour prolonger la vie des légumes ou d'une bouteille de vin ouverte. Les exemples ci-après montrent l'utilisation des formes et du couple noir/blanc en fonction de l'orientation. Ces procédés sont

à usage domestique car autorégulés comme un thermostat.

Plaçons sur une planche orientée nord-sud deux disques (par exemple deux soucoupes), l'un noir, au nord, l'autre blanc. Le disque noir fonctionne comme un aspirateur de l'énergie magnétique terrestre que l'on retrouve à l'instant même dans le disque blanc. Cet effet est d'autant plus fort que les formes sont en résonance entre elles (rondes, carrées), placées à une distance optimale détectée grâce au doigt pointeur, dans un contexte respectueux.

C'est l'utilisation la plus simple de l'énergie libre, au profit des aliments ou remèdes que l'on place sur le disque blanc ou dans un récipient blanc. Le périmètre doit être dégagé ou protégé par un U ouvert face au nord.

Ainsi, un ensemble de formes en noir et blanc a un effet régénérateur. Un effet semblable est obtenu par les foyers d'une ellipse: le foyer nord envoie au foyer sud. L'effet est renforcé si les foyers reçoivent un disque, noir au nord, l'autre blanc.

Certains pavés de marbre ou céramique, assez fréquents dans les maisons anciennes ou dans l'entrée de maisons de maître, sont composés de carreaux noirs et blancs. On les appelle «pavés mosaïques». Ces sols ont un effet de massage, régénérateur si on les parcourt dans le sens giratoire de l'horloge (dextre).

Certaines formes sont formellement anti-vie

Illustrons en particulier les fréquences anti-vie

appelées «anti-vert». L'émission brève et légère de ces fréquences est bénéfique. Dextre, elle désinfecte et assèche. Senestre, elle hydrate. Une émission forte et prolongée de ces fréquences a des effets indésirables. Si elle est dextre, elle assèche les cellules et, à la limite, les momifie (voir ci-après «Pyramide»). Si elle est senestre, elle boursoufle, l'eau est retenue dans les cellules. Cette rétention d'eau explique la bouffissure due (entre autres) à une eau de table à émission anti-vert senestre. Aux USA, la fontaine familiale est souvent incluse dans le réfrigérateur.

L'émission anti-vert peut émaner de formes ou de produits. Un produit «anti-vert» bien connu est l'eau de javel, à base de chlore. Dans votre cuisine, un pendule prend un spin dextre à côté de l'eau coulant du robinet: ce mouvement est dû aux fréquences anti-vert dextre du chlore, produit que l'on peut détecter par la signature en forme de croix. Mais votre BIP, biomètre individuel (intégré) portable (et permanent), suffit pour vous dissuader d'en boire non filtrée.

Quant aux formes à émission anti-vert, les ciseaux, une petite pyramide ou le canon anti-vie sont de bons exemples pour ressentir ces fréquences.

Ouvrir des ciseaux à 30°, pointes vers le Nord: les deux angles aigus émettent des fréquences anti-vert. Elles sont dextres face au Nord, senestres face au Sud (du côté des anses).

Bricolez une pyramide en carton par assemblage de quatre triangles équilatéraux. Placez une paire de rognons, l'un dans la pyramide, à 1/3 de la hauteur, l'autre dans une autre pièce. En quelques jours, le

premier devient dur comme pierre, l'autre exhale une puanteur insupportable. Si le deuxième rognon est placé à l'extérieur de la pyramide, il sera aussi momifié dans un certain périmètre.

Il ne fait pas bon jouer avec les fréquences anti-vert. Voici un cas révélateur, évoqué dans le prologue. Le canon anti-vie a été inventé et construit par un ingénieur, chercheur en radionique, qui en a péri. Chaumery a assemblé une batterie de demi-sphères en bois, empilées face convexe vers le Nord. Chaque demi-sphère envoie au Sud, par la face plate, des fréquences «anti-vert», dextres, momifiantes. L'ensemble est un véritable canon énergétique qui a atteint les organes reproducteurs de son créateur.

NORD

MOMIFICATION



Vous pouvez en construire vous-même une petite maquette, en empilant des godets à fromages genre «petit Suisse». Si la pile est orientée Nord-Sud, les deux extrémités émettent des fréquences pur anti-vert, de polarité opposée.

Pour vérifier sur papier (cela vous épargnera de construire ce dangereux appareil), imprimez ou photocopiez le schéma, posez «Nord» au nord; testez avec un pendule les émissions du canon au nord et au sud; vérifiez l'effet avec du persil. À plus grande échelle, on constate que les failles, certaines configurations

électriques, les bâtiments anguleux ou discontinus envoient des fréquences anti-vert. Nous verrons des exemples en architecture qui, dans les pays orientaux, auraient naguère suscité des procès.

Les formes ne sont pas isolées

Tout objet a une forme. Dans la vie quotidienne, on le place au voisinage d'autres objets. Or, un ensemble de formes a lui-même une forme globale qui a un effet énergétique et influence la qualité d'un lieu.

Les ensembles de formes peuvent créer des champs cohérents, de polarité dextre, ou des espaces incohérents, perturbés, des discontinuités que nos cellules peuvent ne pas apprécier.

On parle beaucoup des réseaux naturels, tels les réseaux Hartmann ou Curry. Mais on peut innocemment créer soi-même une perturbation comparable (et amendable) en consolidant le cadre du lit par un croisement de lattes. Nous verrons des exemples d'associations plus complexes.

Les champs de cohérence ont été étudiés en particulier par Jacques Ravatin³⁰, — docteur ès Sciences (physique et mathématiques), Ingénieur ESCI — et un groupe de chercheurs dans le but de transmettre au grand public des connaissances de portée universelle, mises sous le boisseau pendant des décennies.

Leur enseignement est encore peu connu. La Fondation *Ark'all* prolonge leurs travaux.

³⁰ Prof. J. Ravatin. (Prof) & Branca, *Théorie des Formes et des Champs de Cohérence*, Cosmogone, 2002.

Pour se préparer à l'analyse des ensembles, on peut continuer l'étude énergétique des formes élémentaires en deux dimensions: cercle, carré, losange, triangle. Chaque forme est dessinée en grand, au marqueur noir, sur une feuille de papier. Le test se fait avec les trois doigts du BIP: l'index de la main droite pointe vers la forme, explorant son pourtour puis son intérieur, tandis que le pouce teste le majeur et ses variations de tonus.

Ensuite, on dessine avec le même marqueur des couples de formes, pour tester leur effet, chacune seule, puis en duo. Par exemple:

<> >< // OO TT XX ZZ 69 77

Des formes assemblées peuvent être conviviales ou, au contraire, être rivales ou conflictuelles.

Le carré et l'hexagone sont des formes conviviales en ce sens qu'elles n'exportent aucune énergie négative (lévogyre): elles la rangent dans leurs angles intérieurs.

Le cercle, par contre, est glouton. Il nourrit son espace intérieur aux dépens de la périphérie et crée ainsi une zone déficitaire à l'extérieur de son périmètre — comme on rassemble du sable pour construire un château sur la plage.

Deux cercles joints créent donc un «combat de chefs», chacun tendant à absorber l'énergie de l'autre. L'effet est le même entre deux cylindres: il n'est donc pas conseillé de poser deux fioles de remèdes côte à côte, à moins de les laisser dans leur emballage. Trois

fioles, c'est permis, la troisième a un effet de médiation.

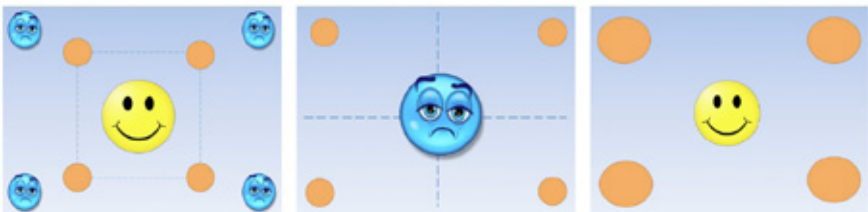
Nous allons maintenant observer de plus près les champs de formes.

Champs de cohérence: positive ou négative

Plusieurs objets placés de manière ordonnée et harmonieuse génèrent un champ énergétique homogène, de polarité dextrogyre. L'effet dépend des objets (forme, matière), de l'harmonie entre eux et de la jonction de leurs biochamps.

Ainsi, quatre objets de même nature, tels que des verres, des bouteilles ou des aimants, placés à une certaine distance, génèrent entre eux un espace vital au détriment de l'espace périphérique (image 1). Si les biochamps respectifs se jouxent, sans fusion, les frontières créent un double effet de faille, formant une croix sur laquelle il ne fait pas bon stagner, surtout au carrefour (image 2). Placés au contraire dans les angles d'une pièce, si les proportions sont bonnes, ils vivifient toute la pièce, les murs déchargent le négatif «à la terre» (image 3).

Nous étudierons donc les quatuors qui ont un intérêt pratique en géobiologie domestique («domo-biologie»).



Quelques exercices se feront d'abord sur la table, puis sur le sol d'une pièce.

Placez en carré quatre objets identiques, par exemple des aimants, des verres à vin, des ampoules de plasma marin ou des fioles d'huile végétale. Variez la distance et tâchez l'intérieur et l'extérieur pour déceler la distance optimale pour chacun des lots.

Quand le carré est trop grand par rapport à la dimension des objets, les biochamps des objets éloignés restent séparés, sans effet sur le champ global de la pièce.

À une certaine distance, les discontinuités (effet de faille) forment une croix (image 1). Testez la croix, testez son centre. Recommencez avec des verres plus petits ou plus grands, ou des piles électriques. Formez un carré dont le centre soit bénéfique au détriment de l'extérieur (image 2).

Pour modifier le champ d'une pièce, procurez-vous quatre bouteilles à cidre ou à champagne vides. Leur forme soufflée est optimale pour résister à la pression des bulles, elle est harmonieuse et harmonisante.

Placées au centre d'une pièce, à distance adéquate, les quatre bouteilles créent entre elles un champ vital carré. Testez l'intérieur et l'extérieur du carré. Ce champ draine sa périphérie comme le ferait un cercle. Variez la surface du carré pour tester ses abords. Ce ne serait pas une bonne idée d'améliorer ainsi votre poste de travail, ça le serait au détriment de votre collègue!

Placées aux coins d'une grande pièce, les biochamps des bouteilles restent séparés et dénués

d'effet de champ. Placées aux coins d'une pièce de dimension moyenne, elles pourraient créer une croix de discontinuités. À éviter!

Les bouteilles conviendront donc pour une petite pièce. Si les bouteilles sont placées dans les angles, les murs déchargent le négatif à la terre — mais il faut tout de même vérifier, par routine, le centre du carré.

Pour une grande pièce, il faudra des jarres ou des amphores. Leurs biochamps s'interpénètrent, créant un espace homogène vitalisant (image 3, franc sucès).

La cohérence négative draine et nettoie. Un champ de cohérence dextrogyre crée, à sa périphérie, un espace homogène lévogyre, énergie généralement qualifiée de «négative». Ce terme n'implique pas que l'énergie négative ait d'office un effet indésirable. Sa fonction, parfois bienvenue, est comparable à celle d'un drain ou d'un aspirateur. Utilisée à bon escient, elle peut «nettoyer», en évacuant l'énergie superflue, périmée ou indésirable.

Nous verrons plus loin des exemples à ce propos.

Champs perturbés, et perturbateurs

Certaines formes sont inconciliables. Ainsi, si vous placez une cruche «dynamisante», dont le fond est pourvu d'une grande et superbe fleur de vie, sur un napperon en dentelle de Bruges, pur lin fait main, l'eau aura vite un goût saumâtre. En effet, la superposition des formes donne une résultante «biocidique», bien que chaque objet en soi ait un effet «biogénique»

(favorable à la vie). Par contre, tout se passera bien si la cruche décorée est posée sur une nappe unie, ou si l'eau est dans une cruche unie, posée sur le napperon de dentelle.

De même, les meubles d'une pièce peuvent être discordants par leur forme, leur style, mais aussi par leur matière, au point de créer un champ de torsion négatif, cohérent à sa manière mais non désiré. Sans parler de l'harmonie avec le contexte: par exemple les tentures. L'art décoratif n'est pas pure fantaisie. Voici quelques exemples:

Un tabouret qui semble anodin peut être cause d'invalidité. La caissière, depuis des années, siège sur ce qui est, en fait, un escabeau replié, en métal et formica. Formes et matières inadaptées se conjuguent pour déformer les jambes, au point de les rendre difformes. La caissière mourut podagre et impotente.

Une expérience personnelle se termina mieux, la voici:

Je suis très satisfaite de mon siège «Balans». Sa forme spéciale permet une assise à genoux avec le dos droit sans appui. Pour une raison temporaire d'éclairage, je le déplace et il se trouve à cheval sur un tapis à moitié sous la table et l'ordinateur qui, lui-même, est posé sur un beau paillason grec en découpes de bon bois (ondes de forme!). Conséquence: éléphantiasis par inversion de la fonction sodium/potassium des cellules. Un simple emplâtre (alun de potassium et bicarbonate de soude) fit fondre l'œdème plus vite que boule de neige au soleil.

Voici un exemple de stérilité due à la conjonction entre une cheminée bouchée, du vin mal garé et deux effigies du Christ:

Un jeune couple reste sans descendance malgré leur désir de créer une grande famille et un constat médical positif.

Des lits jumeaux accolés, à cadre métallique, créent un effet de faille. En outre, ces lits font face à un traumatisme énergétique: deux Christs métalliques trônent sur une cheminée bouchée, abri pervers de bouteilles de vin dont le contenu est furieux d'être ainsi maltraité.

Après rectification, cinq enfants sont venus agrandir la famille. Tous les adultes de la famille, beaux-parents compris, ont appris à détecter et éviter de telles erreurs.

Le triangle et deux formes sacrées seront les représentants de tout objet puissant dont l'emplacement peut harmoniser ou déstructurer un habitat. C'est l'*écopuncture* (présentée dans le chapitre «Tester à main nue») qui peut se faire aussi avec une spirale ou de nombreux autres motifs. Une rose ou une bougie feraient l'affaire, mais l'une est dangereuse et l'autre éphémère. Nos ancêtres plaçaient un chérubin (au nombre d'or par son corps) à l'endroit propice pour animer un mur, et nous nous en sommes moqués. Depuis que nous avons éradiqué la tradition artisanale, l'*écopuncture* nous est revenue d'Orient parmi l'ensemble de conseils du Feng Shui. Nul besoin toutefois d'objets exotiques, les objets locaux traditionnels — ou d'usage courant — font l'affaire.

L'emplacement précis est détecté par balayage (scanning par l'avant-bras), précisé grâce au BIP. Le résultat immédiat du placement est vérifié par le test de tonus musculaire des habitants ou toute autre manifestation du ressenti cellulaire (oscillation de la main, baguettes, pendule...). Le suivi confirme.

Triangle en cuivre

Bien placés dans l'habitat, les triangles (un, deux ou trois) peuvent moduler l'influence électromagnétique ou la radio-pollution et protéger ainsi les vivants de leurs effets indésirables. Cette modulation

ondulatoire, due à la forme et à la matière, dépend aussi d'autres facteurs:

- le nord magnétique;
- le sens vertical de la pointe (vers le bas ou le haut);
- la proportion (isocèle au nombre d'or pour la pollution purement électrique, triangle équilatéral pour la radio-pollution qui pollue l'électricité);
- les dimensions (surface et épaisseur);
- et la présence ou non d'une hampe.

Le triangle sera léger, isocèle, sans hampe et horizontal pour la pollution:

- captée par un lit (diriger la pointe vers le bord extérieur, face au nord);
- engendrée par l'ordinateur (placer sur le bloc logique, pointe vers l'arrière);
- ou par la télévision (emplacement variable).

Il sera plus épais (2 à 3 mm) pour les influences fortes.

Formes dissipatives

Les arborescences, par exemple l'image d'un taxus, sont des fractales. Ces formes dissipatives amortissent une influence trop dure et en font une sorte de mousse énergétique inoffensive. Les fractales peuvent être utilisées en écopuncture sous forme de tableau ou de sculpture: cet objet harmonisant sera perçu comme œuvre d'art.

À titre d'exercice, vous pouvez comparer l'action d'autres formes: spirales (simple, double ou triskel); croix (X, + ,etc.), labyrinthe.

Amplificateurs et cofacteurs

L'effet des formes peut être amplifié ou multiplié par divers cofacteurs: lumière, flamme ouverte, orientation, implantation, matière, etc. Pour s'exercer à la vigilance, voici une expérience à faire entre amis, avec deux tables rondes et une bougie. Les tables rondes, A et B, sont côte à côte. On s'assied à plusieurs autour des deux tables. Quelqu'un allume une bougie sur la table A. Autour de la table B, on crie, on se lève, c'est insupportable.

On peut multiplier les exemples à l'infini. Vous pouvez, plus simplement, tester l'énergie globale de la pièce à vivre selon que vous placez une bougie à l'un ou l'autre des points cardinaux — ou sur un support inhabituel. Exercice suivant: deux bougies ou plus.

Voir aussi: «Formes en contexte» dans le chapitre «Les formes dans l'habitat».

Formes sacrées, en faire bon usage

Certaines formes sont traditionnellement qualifiées de «sacrées» en raison de leurs qualités vibratoires hors du commun.

Il ne s'agit pas d'aborder, dans cette section, la construction de temples et églises, vaste thème s'il en est, mais seulement d'évoquer certaines formes utili-

sées dans le cadre d'une activité sacerdotale ou géobiologique.

L'exemple le plus facile à construire est le sceau de Salomon³¹ ou l'Étoile de David.



J'appelle ici «forme sacrée» une forme considérée comme telle par la Tradition et qui émet une énergie maximale selon au moins deux critères énergétiques déjà explicités: biogramme complet, index biologique purificateur et vivifiant.

Ce que j'abrège en «Complétude et Plénitude». Fleur de Vie et Mandala répondent à ces critères, leur rayonnement est puissant. L'inversion d'un tel rayonnement engendre le parfait contraire du sacré et a des effets néfastes. «Profanation» n'est pas seulement un concept religieux, il peut correspondre à une réalité vibratoire qui a un impact sur notre santé. Ainsi, vous pouvez innocemment corrompre l'ambiance énergétique de votre habitat par des aménagements inadéquats. Par exemple: coller un mandala sur le frigo ou

³¹ Source : [<http://fr.wikipedia.org/wiki/Sceau_de_Salomon_\(hexagramme_étoilé\)>](http://fr.wikipedia.org/wiki/Sceau_de_Salomon_(hexagramme_étoilé)).

sur un haut-parleur; enfermer sous verre un véritable (et vénérable) tanka, asphyxié. La proximité d'un mauvais éclairage amplifiera la détresse énergétique.

Comme le triangle ou la spirale, le mandala peut être utilisé pour harmoniser un lieu. Mais attention! Comme le cercle, c'est une forme exigeante, qui requiert alentour un espace de respect. Elle requiert en outre un respect particulier, car les artefacts modernes lui déplaisent. Un mandala placé sur un haut-parleur ne va pas «corriger» l'électricité mais au contraire, inverser le champ de toute la pièce. Débutant s'abstenir.

Pour la Fleur de Vie, entrecroisement de cercles dans un cercle, les précautions d'emploi sont les mêmes que pour les mandalas. En outre, les motifs de Fleur de Vie étant utilisés pour certaines cruches en verre, nous avons vu (champ d'incohérence) qu'il faut veiller à l'accord entre cette structure transparente et celle du support.



Exemples de «haute gestion»

La couronne d'un roi, la tiare du pape, le bonnet d'un évêque génèrent un champ favorable à l'utilisation des fonctions cérébrales et comportent, bien sûr, des pointes vers le ciel. Ainsi, le roi de Hongrie n'était «roi» que s'il portait sa couronne: admirable garantie

pu voir et ressentir cette couronne dans un musée: son centre, qui correspond à l'épiphyse, a toutes les qualités d'une panacée (*Rescue* en fleurs de Bach).

Dans une église, le baptistère doit comporter des fréquences «hautes» (le blanc) pour remplir sa fonction. L'énergie tellurique ou cosmo-tellurique locale n'émet pas nécessairement au bon endroit ces fréquences très spécifiques. Qu'à cela ne tienne, le baptistère capte l'énergie, la module et présente une énergie favorable au chakra couronne du bébé. Un exemple est fourni par les fonds baptismaux de la Basilique St Julien, à Brioude en Haute-Loire.



ÉGLISE ST-JULIEN, BRIOUDE, HAUTE-LOIRE. (PHOTO BD)

Feng Shui de la forme et Géobiologie

En géobiologie, pour harmoniser des influences défavorables, on utilise souvent des formes issues du sacré. L'essentiel est d'être attentif aux précautions et d'être en état de vérifier le résultat (voir paragraphe ci-après).

Certaines formes «sacrées», d'origine occidentale ou orientale, sont bien connues: coquille Saint-Jacques, étoile de David, de nombreuses croix (celte, en X de St André, égyptienne, gammée); symboles tai ji, pakua, mandalas, tankas, tapis de prière. Mais la liste n'est pas exhaustive: on peut essayer les conques, les cartes postales représentant la couronne royale, un tableau de maître, les talismans et autres formes actives proposées par les boutiques spécialisées.

On utilise aussi des lettres d'alphabets sacrés. Les lettres hébraïques et les phrases qu'elles composent ont un rayonnement porteur de sens qui correspond au sens qu'on leur attribue. Par exemple, la phrase «Ici l'eau jaillira» émet dans l'infrarouge senestre, qui correspond à l'eau souterraine; «nécropole» est en résonance avec le vert inversé qui correspond à la mort. Quant aux runes, on peut utiliser trois «sig» en forme d'éclair pour neutraliser, localement, la pollution électromagnétique.



Cependant, la prudence s'impose. Les formes

sacrées mal employées sont vexables. Une coquille St Jacques bordée de noir par la cuisson est hors service. On ne peut mettre une coquille St Jacques, un mandala, un tanka ou un tapis de prière n'importe où n'importe comment, on prend le risque de provoquer l'inversion de leur biochamp — et de leur action. Un tapis de prière, par exemple, n'a aucune affinité avec la plante de vos pieds qui est un émonctoire efficace et peu respectueux, notre «mise à la terre». Utilisez votre BIP pour vérifier, puis pendez le tapis de prière au mur dans une zone de respect.

Il peut y avoir ambivalence dans l'usage de la combinaison: forme, matière, orientation. Par exemple, certains confessionnaux sont disposés le long d'un mur, sans angle aigu. Le pénitent est bien placé dans un espace neutre. D'autres confessionnaux sont placés en diagonale dans un angle, l'arrière étant face au creux négatif de l'angle. Les pénitents sont alors à l'intérieur de l'angle aigu (45°).

En outre, le bois des cloisons est «tête en haut» (comme l'arbre d'origine) autour du confesseur, mais il est «tête en bas» (inversé) du côté des pénitents. Quel est l'effet sur les personnes? Le confesseur est rechargé, il se sent bien. Le pénitent, par contre, est en dysfonctionnement musculaire et mental, les genoux fléchissent dès l'entrée.

Serait-ce pour faciliter la confession?

Exercice: en visitant les églises, comparez le ressenti dans les confessionnaux, selon qu'ils sont placés contre un mur ou en angle formant deux angles aigus.

L'espace intérieur, une musique

Le présent chapitre ne prétend aucunement remplacer une formation d'architecture intérieure ou de décoration professionnelle. Une telle compétence a permis, par exemple, une rénovation réussie en Belgique, modèle souvent cité. Son objectif est seulement de vous aider à mieux gérer votre lieu de vie.



HÔTEL BEDFORD, BRUXELLES³²

À cette fin, je commencerai par rappeler qu'une

³² Source : business-meeting.be/view.php?x=1&t=0&v=0&z=0&a=0&h=0&r=0&c=0&n=&o=72

simple note discordante, qui n'affecterait pas les clameurs de la rue, peut gâcher une symphonie ou l'harmonie énergétique du salon.

Il s'agira ensuite de compléter l'outil de contrôle (votre BIP digital) en ajoutant le radar visuel.

Ensuite, quelques exemples devraient stimuler l'invention qui vous permettra d'améliorer l'ambiance énergétique d'un habitat, avec des moyens simples, accessibles et personnels.

On rencontre de fausses notes dans l'habitat. Toutefois, une note seule n'est jamais fausse. Elle peut être fausse par rapport à un diapason ou discordante dans un contexte donné: partition, autres notes, autres timbres. Tel déchet qui dérange le salon ne perturbera pas la poubelle. Ce n'est pas seulement une question de regard, d'offense psychologique ou culturelle, car on peut sentir le problème sans voir l'objet.

L'élimination des intrus correspond au *primum non nocere* de la médecine. C'est l'étape la plus urgente et souvent la plus simple. Les «intrus» sont incongrus. Ils dérangent et peuvent corrompre l'ambiance d'un lieu.

Ainsi, un simple sachet en plastique froissé inverse l'énergie du confortable salon.

Un ordinateur qui dépasse le bord d'un superbe bureau de notaire «fâche» le noble meuble et corrompt ainsi toute l'ambiance. Un simple geste rétablit l'harmonie.

Une image, même pieuse, glissée dans le cadre

d'un miroir inverse le champ de cohérence formé par le cadre, la vitre et le tableau, au détriment de toute la pièce.

Si le biochamp d'une pièce est totalement inversé, c'est généralement dû à une onde de forme. Mais cinquante images postées de travers sur un support en liège prévu à cet effet et qui sont ainsi bien encadrées sont bienvenues et inoffensives.

Nous avons vu plusieurs cas d'étiquettes mal placées et nous en verrons d'autres.

La dissonance peut provenir d'un mésusage ou d'une malfaçon. Ainsi, l'usager qui maltraite un bon objet crée une fausse note «relationnelle». Nous avons évoqué l'importance due au respect des objets énergétiquement sacrés, que l'on soit croyant ou non. Un concept religieux peut être maltraité par sa matérialisation. J'ai ainsi rencontré un médecin en piteux état, du fait d'une effigie du Christ en style piques et pointes métalliques qui présidait à son repos sans sommeil. Ses collègues et professeurs avaient déclaré que, faute de cause apparente à sa fatigue chronique, c'était «dans la tête». L'effigie était telle que le curé a refusé de la bénir. Le médecin a retrouvé le sommeil en éloignant l'objet.

Le radar visuel

Le radar visuel, comme la vue, est utile pour apprécier globalement un espace. La qualité énergétique d'un lieu influence l'ionisation de l'air. Cette ionisa-

tion est liée à la qualité dextre ou senestre de l'ambiance. La différence est perceptible à l'œil nu, mais personne n'en parle, cette faculté est donc restée latente. Nous pouvons la réveiller en l'exerçant — et même parfois sans l'exercer.

L'essentiel est de se rappeler le principe de précaution concernant le bon usage des formes sacrées et de vérifier — comme toujours — le résultat.

Voici deux expériences: l'une répondait à une recherche, l'autre vint par surprise.

Un ingénieur a suivi mon stage avec d'excellents résultats, mais il est resté hautement sceptique à l'égard de cette prétendue faculté visuelle. Nous allons visiter le domaine de Chevresse, site de mégalithes dans une forêt morvandelle. Légère brume. Le site est pollué de mégots, capsules et autres intrus. Nettoyage. Et l'ingénieur s'exclame: «Je vois!». Il avait soudain perçu la différence de luminosité et de champ de profondeur — sans que la brume se fût pour autant dissipée.

Une amie me demande de l'aider à ordonner sa cuisine. Les sachets en plastique migrent dans un sac en toile, les plantes qui le désirent viennent neutraliser le four à micro-ondes, et diverses autres petites actions modifient l'ambiance de la cuisine. Rien de spectaculaire. À midi, le mari ouvre la porte et reste sidéré, les yeux écarquillés: il a vu, sans stage, sans lecture et sans préavis!

Et maintenant un exercice. Soyez d'abord conscient

de votre champ de conscience. En abordant lentement une pièce, pensez à toute la pièce globalement. Testez-la dans son ensemble avec votre BIP qui vous indiquera la qualité globale.

Choisissez une pièce peu satisfaisante pour votre BIP et allez dans le détail. Par exemple, dans la chambre, en vous approchant du lit: respecte-t-il ou non votre énergie? Cherchez le point faible, corrigez.

Quand vous aurez obtenu satisfaction de votre BIP, regardez l'atmosphère de la pièce comme si vous vouliez compter les photons. Vous ne verrez peut-être pas la différence le premier jour, mais vous y arriverez.

Prochaine étape: avant de prendre rendez-vous avec un(e) géobiologue, vérifiez ce que vous pouvez faire vous-même, par exemple, en modifiant l'emplacement des meubles. Vérifier aussi l'électrosmog³³.

Rudiments: angles et rectangles

Les angles créent un flux qui aspire l'énergie par le creux (champ de torsion gauche, négatif) et l'émet par la pointe. L'angle aigu, plus que l'angle droit. Ce dernier, plus que l'angle obtus.

Le coin d'une pièce, comme celui d'un carré, est ainsi un «aspirateur» d'énergie, une pompe. Il servait naguère à calmer, sans chimie, les enfants turbulents. On le trouve souvent orné d'une jarre ou d'une plante: c'est fonctionnel.

Meuble en angle ou meuble d'angle?

³³ Bernet, *op. cit.*

Un meuble posé en diagonale dans le coin d'une pièce en capte l'énergie négative et l'envoie par ses deux angles opposés, pointant vers l'intérieur de la pièce. Ne pas confondre avec un «meuble d'angle» créé pour occuper un angle, ce qu'il fera pour votre bénéfice en orientant verticalement ce qui aurait pu vous affecter.

Les chambranles de portes à passage fréquent méritent attention. L'embrasure d'une porte rectangulaire est un double carré, avec un double effet: angles négatifs et effet de faille entre les montants verticaux. Que faire? Pour les montants de porte, une solution traditionnelle bien connue consiste à les relier par une lame de cuivre qui crée au sol un «pontage» énergétique et dissipe l'effet de faille. Pour les angles supérieurs, solution moderne: un ruban spiralé («bolduc») dissipe l'effet de l'angle. Remarquez toutefois les portes arrondies des constructions patriennes et les garnitures d'angles en bois façonné chez les Orientaux.

Les arts de la table

Vous gâchez votre vin en le stockant sur des effets de faille: tiroir à couteaux ou marches de l'escalier. Pour l'améliorer, placez-le délicatement sur la lame blanche du couteau en céramique, manche noir au nord.

À titre d'exercice, afin de s'habituer à tenir compte de l'orientation pour la quête d'un meilleur Feng

Shui, on commence par gérer l'orientation des protubérances d'objets de cuisine (anses, becs, manches...).

Les angles des tables fonctionnent comme les angles d'une pièce: récepteurs à l'intérieur, émetteurs à l'extérieur. En général, il ne fait pas bon stagner en face de l'angle d'une table.

Posez une tasse en porcelaine sur la table, anse au sud, et testez la différence. Pour un effet encore plus convivial, posez un oeuf (ou la coquille d'un oeuf gobé) dans la tasse, petit côté vers le plafond... Si vous mettez la coquille dans un petit verre, vous n'aurez plus à gérer l'anse, et vous comprendrez le rôle des dômes et tourelles en architecture. Vous pouvez aussi y mettre une pomme... Dans une cuisine, c'est très bien.



ANGLE, NON OK



AVEC FORME RONDE, OK

Les ciseaux sont un instrument complexe qui peut

créer des effets radicalement opposés et requiert un savoir-faire.

Nous avons rencontré les ciseaux ouverts à l'occasion des formes anti-vie et des fréquences de leur bio-champ. Les ciseaux fermés, bien rangés dans un tiroir en bois ou accrochés au mur, pointes vers le sol, ne nous dérangent aucunement.

Les ciseaux chinois pour bonzaï (courtes lames et larges anses), placés en «écopuncture», avec contrôle de l'angle d'ouverture et de l'orientation peuvent dévier ou moduler un flux nocif et corriger les problèmes énergétiques du lieu.

Et plus encore! Regardez à vol d'oiseau un verre en cristal taillé: vous percevrez un mandala. Cette forme équilibrée et équilibrante, associée à la qualité de la matière et au fait que le verre est tenu par la base du pied, font déguster le plein arôme. Goûtez le même vin après un séjour de cinq minutes dans un gobelet en plastique de couleur. Un bouchon fendu ou percé, à la longue, corrompt le vin. Un pot fêlé agit plus rapidement.

Certaines grilles de gazinière en fil de métal déstructurent l'aliment chauffé. En fonte, de forme simple et fonctionnelle, elles le respectent.

Cherchez l'erreur!

Nous avons vu que les combinaisons de formes peuvent être ordonnées ou chaotiques. L'ordre peut être favorable ou défavorable, le désordre est toujours défavorable. Une bonne gestion énergétique trans-

forme l'influence défavorable et la rend au moins supportable.

Les exercices du chapitre «La Société des Formes» vous ont familiarisés avec les champs de cohérence et d'autres champs, plus ou moins favorables.

Il peut s'agir de champs cohérents dont les fréquences et la polarité nous sont plus ou moins favorables ou d'une influence chaotique.

Les encadrements, surtout métalliques, sont des condensateurs. Ils sont désormais omniprésents: cadres de fenêtres à double vitrage, tables de verre à bord métallique, aquarium, pare-brise, et j'en passe... Une telle structure organise son espace intérieur et y capte un résumé de l'énergie/information ambiante. Avec un peu de chance il s'agit d'un jardin fleuri, mais le quotidien présente plutôt des champs magnétiques et/ou un certain désordre. Comme rien n'est séparé, le désordre n'est peut-être pas visible, il est dans la pièce d'à côté.

Exemple: un couple est sujet à une fatigue chronique dans une maison globalement bonne située sur un bon terrain. Seul le lit est «biocidique». Cadre métallique. Derrière le lit, un débarras. «Qu'y a-t-il dans le débarras? Rien. Mais encore? Allons voir.» Une pile de valises fermées, jamais aérées puisqu'elles sont vides. Mais elles sont pleines d'air confiné, recouvertes de poussière, et ce chaos énergétique se retrouve dans le lit-condensateur. Nettoyées les valises, finis les problèmes de santé!

Les roulettes articulées. Elles n'attirent généralement pas l'attention. On les trouve sous les tables, les lits d'enfant ou les sièges de bureau. Sous les tables, le dérangement est limité. Sous les lits ou les sièges, il y a offense énergétique qui peut se traduire de diverses manières.

En effet, les roulettes articulées sous un lit d'enfant ou un siège de bureau sont rarement parallèles. Le «contresens» crée un champ destructurant. Préférez les boules roulantes à support fixe (non articulé) ou — pas de roulettes! En outre, pour les sièges dits ergonomiques, les roulettes sont portées par cinq bras fixes formant entre eux des angles aigus, capteurs de tout ce que l'environnement peut leur confier — généralement pas une pelouse.

Voici quelques cas: depuis le début de l'été; le bébé dormait mal et faisait bronchiolite sur eczéma. Au mois de mai, les parents avaient posé sous le lit des roues articulées et fermé le chauffage. Il a suffi de remplacer les roues articulées par des boules à support fixe (cohérence assurée) et d'ouvrir légèrement la vanne d'eau du chauffage (juste assez pour un peu de circulation) pour que bébé retrouve sommeil et santé.

Plusieurs cas de fausses couches à répétition, alors que les futures mamans ont passé tous les contrôles médicaux et suivent une hygiène rigoureuse. Travail de bureau, sur siège «ergonomique» dont le pivot télescopable (manette, levier) pointe en direct vers les organes de reproduction, la colonne vertébrale et le cerveau. Après remplacement du siège technologique de métal et similicuir par un brave siège en bois

d'arbre à quatre pieds sans roulettes, tous les bébés désirés sont venus au monde au bon moment en bon état — toutes choses étant égales par ailleurs.

Un canapé à ressorts sur un sol en béton armé peut, sans avertissement, nuire à la santé. Dans un petit appartement parisien, le fautif était un canapé à ressorts créant des vortex de part et d'autre des accoudoirs (polarité inverse, en miroir). L'influence s'étend sur toute sa largeur de la pièce, car l'énergie est diffusée par les barres de fer du béton.

Une cheminée désaffectée qui abrite un poêle à gaz hors d'usage peut avoir de graves conséquences. Il y eut un cas de mort subite du nouveau-né (MSNN) dans la grande maison d'une amie. On m'appelle pour vérifier l'emplacement du berceau du deuxième bébé, à qui on va bientôt enlever l'appareil de contrôle (monitoring). Le mari, utilement sceptique, demande que rien ne me soit révélé sur le lieu de décès du premier bébé. Ce lieu précis était facilement décelable au ressenti dans un choix de trois étages. Le bébé avait passé une nuit devant une cheminée désaffectée devant laquelle trônait un poêle à gaz tout aussi désactivé. Ce ne sont donc pas les relents du gaz qui ont affecté le bébé, mais un assortiment hétéroclite de formes et matières, sachant qu'une cheminée bouchée contient aussi de l'air confiné, donc vicié.

Cachés, ils restent actifs. Des appareils et divers objets techniques sont garés dans l'armoire sur une

demi-étagère de la garde-robe, proche du lit à hauteur de la tête: Françoise, nutritionniste qui ne manifeste aucune carence alimentaire, perd ses cheveux par poignées. Quand les objets partent, les cheveux restent.

On trouve dans le commerce des étagères tout-en-un en métal qui permettent d'empiler sur trois niveaux le bureau de l'adolescent, sa salle de concert et, tout au sommet, lui-même. Si le jeune est sujet à fatigue chronique, remplacez l'étagère métallique par des lits superposés en bois d'arbre et connectez les cadres métalliques des sommiers à la prise de terre.

J'étais en visite dans le Lot & Garonne. Tout semblait sourire, bon accueil, bon climat, aucun tracas. Toutefois, dès la première nuit, insomnie et cauchemars, et trop de fatigue et de froid pour une enquête immédiate. La cause, révélée au matin, était d'ordre formologique: une armoire jouxtant le lit cachait une ouverture dans le mur, qui donnait sur un reste de grenier en transformation. L'armoire fut déplacée, l'ouverture fut garnie de livres, et le lieu offrit alors un bon sommeil réparateur.

Forme et matière

Les formes végétales, telles les fleurs, sont souvent harmonisantes. Les formes créées sous l'empire d'une contrainte naturelle, telles nos amies les bouteilles à champagne créées au souffle pour résister à une forte

pression, le sont aussi. Notre techniculture génère beaucoup d'autres formes, aux effets contrastés — et notre inculture énergétique les accepte en vrac.

La conjonction d'une forme, d'une matière et d'un contexte (par exemple, l'électro-pollution ambiante) peut avoir des conséquences imprévues. Voici un cas exemplaire:

Une femme architecte a organisé un colloque de géobiologues pour ses collègues féminines. Bien informée, elle a construit sa résidence et mobilisé à cette fin les meilleurs spécialistes de Belgique, tant en géobiologie ou insonorisation qu'en bio-électricité. Elle a donc fait poser un biorupteur qui provoque la coupure bipolaire automatique d'un circuit électrique en l'absence de toute consommation. Toute forme de pollution électromagnétique est, de ce fait, supprimée. Malgré tout, son mari se retrouve en petite santé, insomniaque, électro- et radio-pollué. D'où vient l'électropollution, malgré les précautions?

Le mari dort du côté de la fenêtre à double vitrage³⁴. Les cadres métalliques de ces fenêtres, de même que les cadres de sommier, sont des condensateurs qui captent, importent et redistribuent la pollution ambiante. La pollution extérieure est ainsi importée du côté du mari. Pour le confort de lecture au lit, il y a sous le matelas un moteur métallique sur rails métalliques qui relaient l'influence de la fenêtre. Le biorupteur coupe tout courant électrique la nuit, tous les

³⁴ Une fenêtre oblique recevrait deux sources de pollution: verticale et horizontale.

fil, y compris la mise à la terre des rails et du moteur. Madame, de l'autre côté, avec le même moteur et les mêmes rails métalliques, est en bonne forme.

N.B. Les poutres apparentes peuvent déranger par leurs angles, mais plus encore si elles sont traitées. Nous verrons, dans la monographie en fin de chapitre, un cas, parmi de très nombreux autres, de perturbation due à l'influence de poutres apparentes. Les poutres sont à la source d'une émission selon la diagonale des deux angles inférieurs, mais aussi de l'éventuelle imprégnation des poutres par des produits insecticides, peu propices au confort de la nuit.

La forme d'une tête de lit à barreaux carrés évoque celle des poutres apparentes. Elle se retrouve dans le biochamp du dormeur et peut même être détectée sur une simple trace de salive, car toutes les cellules du corps sont imprégnées de la forme. Une tête de lit est une protection essentielle, mais des barreaux anguleux ne sont pas une protection, surtout si le bois est traité.

Par contre, des bûches de forme naturelle, non traitées, peuvent apporter un bienfait dans l'habitat. Une simple bûche du bûcher familial, bien placée, peut dévier une influence chimique ou hydrique. Voici deux cas :

Lors d'un stage de géobiologie en Auvergne, nous nous trouvons à trois dans un dortoir situé sur un courant d'eau souterrain. Nuit agitée en perspective. Le plus ancien d'entre nous va au bûcher en connaisseur et revient avec une bûche qui, bien placée, nous

permet de dormir du sommeil du juste et d'être en forme pour le séminaire du lendemain.

Expérience inoubliable. J'ai ultérieurement copié la recette, voici comment:

La chambre d'une jeune fille a été aménagée dans le grenier à poutres apparentes. C'est esthétiquement très réussi, mais la jeune fille souffre, sans raison apparente, d'insomnies et de fatigue chronique. Le lit est en bon bois d'arbre fruitier, à tenon et mortaise, donc un sommier sans métal; le reste est à l'avenant. Les poutres avaient été traitées chimiquement, et la poutre maîtresse est située à la tête du lit. Une bûche bien placée sur cette poutre crée une sorte de bief énergétique déviant l'influence vers le toit. Difficile à croire, la jeune fille était sceptique, mais l'effet fut confirmé par la fin des insomnies et le retour de la santé.

Proportions: le Feng Shui de la forme

Après élimination des intrus, on peut continuer l'harmonisation d'un lieu par le Feng Shui de la forme. On utilise, à cette fin, divers harmonisants, notamment les proportions dont la «musique» est agréable à nos cellules.

Les proportions remarquables sont matérialisées sous différentes formes, naturelles ou créées. La plus connue est la proportion dorée ou «nombre d'or». De nombreux ouvrages savants et pesants ont été publiés à son sujet³⁵.

³⁵ Pour embrayer en douceur, commencez par *Le nombre d'Or*,

Cette proportion est courante dans la Nature, car elle préside à la croissance végétale et animale — y compris la nôtre. L'observation d'un rameau, d'une fleur, d'un coquillage ou des doigts d'une main suffit pour s'en convaincre. Cette proportion était naguère la règle d'or des constructeurs d'églises ou de résidences, qui sentaient les bienfaits d'une résonance entre objets et sujets répondant à cette même proportion.

Vous y penserez la prochaine fois que vous irez à Paris sur l'île de la Cité ou place Furstenberg.

Il est facile, sans instrument de mesure, de matérialiser la proportion dorée avec une paire de ciseaux et du carton blanc léger. Découper un rectangle de longueur quelconque X , largeur $(5/8) X$. Comment trouver $(5/8) X$? Cette largeur est égale à $4/8$ (une moitié) plus $1/8$ de X . Or, $1/8$ est «la moitié de la moitié de la moitié» (alias $1/2 \times 1/2 \times 1/2$ alias $(1/2)^3$), et cinq huitièmes se construit en additionnant une moitié et un huitième³⁶. Encore plus simple: phalange et phalange d'un doigt donnent la bonne proportion. On peut multiplier ou diviser les mesures sans changer la proportion.

Pour en tester l'usage, comparez l'effet d'une fenêtre classique à ouverture centrale, sans carton ou avec le carton posé à la base de l'ouverture. Pour faire plus simple, vous pouvez utiliser une belle carte postale de proportion adéquate.

un fascicule de la collection «Que Sais-Je?» écrit par l'éditeur de PUF, M. Cleyet-Michaux.

³⁶ C'est plus difficile à écrire, lire et comprendre qu'à faire.

Le moment est venu de faire des gammes. Nous avons vu, dans le chapitre «Comment placer une forme active», que deux triangles en cuivre sont particulièrement utiles. Le triangle isocèle est au nombre d'or par son angle (pointe de pentagone étoilé) qui détermine ses proportions. Vous pouvez créer des tests à petite échelle en découpant des triangles dans du carton doré.

Certaines formes issues d'alphabets sacrés ou d'autres sources, bien placées, ont un effet étonnant. On peut s'inspirer des exemples suivants pour s'exercer avec des chiffres arabes:

Nous avons vu que le triple éclair («sig» runique), dans un rectangle de proportion 5x8, bien placé, adoucit ou neutralise l'influence des champs électromagnétiques.

Certains préfèrent une spirale en corde tressée. D'autres placent une spirale de fil de cuivre autour du fil électrique. Je fais une spirale dextre avec le fil lui-même, autour d'un tube de carton ou d'un gadget vendu à cet effet au rayon technique d'un grand magasin: le résultat est durable.

Vous pouvez jouer avec des formes naturelles telles que coquilles et coquillages, os de seiche, oeuf, capsules et coloquintes, palmes, fleurs et plantes naturelles ou artificielles. Vous pouvez aussi vous exercer avec des minéraux, mais attention, ils se chargent, il faut les entretenir. En outre, les cristaux sont très actifs et «vexables». Ce sont des formes géométriques matérialisées. Une forme géométrique très utilisée en Feng Shui est le dodécaèdre, formé de douze pen-

tagones, que l'on trouve dans les boutiques spécialisées. Ce polyèdre doit être bien orienté, la face pentagonale supérieure ayant un angle au sud. Émetteur, il ne peut se charger.

Nous avons déjà rencontré de nombreux cas où le contexte détermine l'action de la forme. En voici d'autres. Parmi tous les contextes imaginables, j'illustre l'influence de la lumière, de l'orientation, de l'emplacement, de la matière et de l'intention.

Forme et lumière

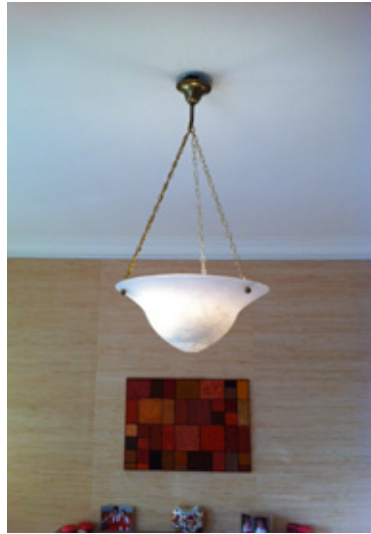
Les formes, telles la parabole ou la sphère, jouent avec la lumière. Il y a une interaction entre la forme du contenant et la lumière. La lumière a une «caractéristique d'émission» différente selon la forme du récipient, et elle est différente dedans et dehors. Une sphère de cristal a longtemps servi aux scientifiques des siècles passés pour étudier le phénomène de l'arc-en-ciel.

Il n'est donc pas innocent de jouer avec les luminaires ou avec un réseau de points lumineux. Voici un plafonnier de forme agressive qu'il a fallu déposer pour ménager la santé des habitants:

VIVRE AVEC LES FORMES



ANCIEN LUMINAIRE, RETOURNÉ



NOUVEAU LUMINAIRE

La parabole appartient à la famille des coniques, ellipse particulière dont un des foyers est à l'infini. Elle renvoie en faisceaux parallèles les rayons lumineux qu'elle reçoit. Une lampe halogène est souvent pourvue d'un tel dispositif destiné à créer un éclairage indirect par réflexion sur le plafond blanc. Mais une partie seulement est ainsi réfléchi, le reste traverse le plafond et passe à l'étage supérieur — y compris le rayonnement invisible d'une lampe éteinte. J'en fus témoin lorsque la lampe de l'étage inférieur, éteinte mais branchée, a causé la perte de mes cultures de kéfir et de kombucha.

La sphère a des effets inattendus, moins faciles à comprendre ou deviner que ceux d'un miroir parabolique. Telle un prisme, la sphère est une séparatrice

de fréquences que l'on détecte par résonance. L'expérience fondatrice a été faite dans les années trente par quelques ingénieurs. On peut la reproduire³⁷ en se munissant d'une grosse boule en bois naturel de 10 cm de diamètre, de quelques pendules aux couleurs de l'arc-en-ciel, d'une pendule neutre en bois ou en laiton et d'une pointe chercheuse. On détecte ainsi, autour de la sphère, des zones de résonance avec les différentes couleurs, dans l'ordre de l'arc-en-ciel. Cette expérience est à la base de l'analyse par les «couleurs invisibles» que je pratique.

Un réseau de points lumineux dans l'habitat est d'une complexité variable, qui détermine l'ambiance vibratoire. Cette ambiance peut induire une somnolence (non réparatrice) ou un éveil artificiel. Naguère, on distinguait l'éclairage d'ambiance, diffus, si possible indirect par applique murale ou cimaise; et l'éclairage ponctuel qui, tel le modèle «lampe d'architecte», éclairait bien l'objet en épargnant le sommet de la tête. L'ambiance résultant d'une constellation lumineuse dépend du nombre de points, de leur nature, de leur disposition, de l'orientation des relations (par exemple, entre deux lampes halogènes) et du réseau électrique lui-même. Les combinaisons sont nombreuses, la seule parade est de vérifier sur place, avant toute exposition prolongée. Il suffit parfois d'allumer ou d'éteindre une lampe, ou une bougie.

Comment vérifier? Pour commencer, jouez avec

³⁷ Expliqué dans Bernet, *Dialoguer avec la nature*, op. cit. pp. 219-221.

vosre BIP, une lampe halogène et une lampe à incandescence; puis ajoutez une bougie soit au nord, soit au sud de la pièce. Si votre équipement électrique est assez varié, vous pouvez ajouter d'autres protagonistes: halogène basse tension (= haut ampérage), néons usuels, néons «True-light», spots, ampoules dites économiques (très nombreux modèles), LED (diodes électroluminescentes = Light Emitting Diode), forme des supports.

Forme, emplacement, orientation

La question de l'emplacement présente au moins trois facettes: d'où vient l'objet à placer et où le placer, — sens et voisinage?

En construction, la question se pose surtout pour les pierres, les briques et le bois. Quand on érige un mur en pierre de taille, l'objet à placer vient d'une carrière. Traditionnellement, la pierre est taillée et posée selon sa position d'origine, le «lit de carrière», dans le respect des trois directions et du voisinage entre pierres. C'est ainsi que chaque pierre, si elle est placée dans les quinze jours, conserve son magnétisme et sa polarité d'origine. En contrevenant, le maçon commet un délit. Jusque dans les années soixante-dix, l'architecte était tenu de vérifier le respect de l'origine.

Les briques devaient être positionnées comme dans le four de cuisson, ce que tout maçon pouvait sentir à main nue, la position de cuisson ayant été mémorisée.

Il en était de même pour le bois de menuiserie. Par

exemple, pour une fenêtre, l'aubier était à l'intérieur, et le haut du montant restait pointé vers le ciel.

Un tel respect est souhaitable également si l'on utilise une pierre ou du bois pour harmoniser un lieu.

Le chapitre «Comment placer une forme active» a présenté l'usage harmonisant d'une forme géométrique (triangles, spirale simple ou double,...): placée avec précision en écopuncture, elle peut changer l'ambiance énergétique.

Une telle écopuncture est aussi pratiquée à l'extérieur dans la nature, avec des pierres. Nos ancêtres dressaient des menhirs. Quelques géobiologues contemporains pratiquent l'écopuncture de la Terre, à différentes échelles. Par exemple, Marko Pogacnik³⁸, né en Slovénie, dont j'ai suivi un séminaire, a étudié la sculpture et a acquis une renommée internationale dans l'art conceptuel et le Land Art, compte tenu de l'énergie tellurique. Dans la foulée, il m'est arrivé d'utiliser une grosse pierre, que la providence avait bien située sur un courant d'eau perturbateur, pour y faire graver la double spirale qui allait améliorer le sommeil des habitants. Le résultat fut probant.

Quant au rôle de l'orientation, nous avons vu, à propos des formes simples, qu'une ligne au crayon orientée est-ouest, en travers du magnétisme terrestre nord-sud, suffit pour créer un effet de faille; que l'effet d'une serviette en papier pliée en triangle

³⁸ Marko Pogacnik, *Die Landschaft der Göttin. Heilungsprojekte in bedrohten Regionen Europas*, Ed. Diederichs, 1993.

dépend de son orientation; que la position d'une anse (nord ou sud) a une incidence sur le contenu et l'en-tourage; et comment ranger des ciseaux pour éviter les «ondes de forme». Vous avez, bien sûr, déjà vérifié l'effet sur votre BIP. Il est donc évident, si l'on veut créer de la musique chez soi par l'harmonie des objets, qu'il faut tester l'orientation des formes, au moins pour les volumes importants.

Le lit déjà a été placé en fonction du magnétisme terrestre et humain, tête vers le cadran nord-est. Pour les autres meubles, une première analyse sur plan permet d'éviter les plus grosses erreurs. Vérifiez ensuite meuble par meuble, puis globalement. Si vous optez pour une pré-étude, confectionnez une maquette en utilisant vos bibelots ou en créant, avec des cartons vides, des formes que vous étudierez avant de faire l'achat du meuble grandeur nature.

Une bonne conjonction entre forme, matière et intention est entretenue consciemment et respectée dans la culture de certains peuples. Ainsi, au Tibet et au Bhutan, j'ai vu créer des icônes, des tankas, des mandalas, et même finir la toiture d'un temple. Une tenue vestimentaire adéquate, la méditation, la prière, le chant, tout était mis en œuvre pour concourir au résultat désiré: complétude et plénitude énergétique, celle du sacré. Au Bhutan, une maison spéciale était consacrée à la création d'icônes par des écoliers vêtus comme au temps de mon enfance (et naguère encore en Turquie): tablier noir et col de dentelle blanche. Pour le toit du temple en argile imprégnée d'eau sacrée et séchant au soleil, les femmes dansaient en damant le sol, faisant le travail en cadence, au son de

la musique jouée par les hommes. Expériences inoubliables.

Les aventures de Viviane

Viviane est sujette à fatigue chronique, sans motif apparent: son travail la passionne, aucune famille ne lui cause de tourments. L'enquête mérite d'être contée.

Les papiers témoins révèlent une forte radio-pollution. La maison est une ancienne demeure bien construite dans un lieu sain. L'environnement électromagnétique visible ne comporte qu'une parabole, bien orientée.

L'électricien est venu et n'a rien trouvé d'anormal, la prise de terre est, selon les mesures, conforme aux normes biologiques. Toutefois, je touche une fiche de cette prise de terre et sursaute: elle est biologiquement incompatible. Perplexité.

Un balayage par BIP révèle une forte perturbation due au téléphone. Peut-être un système «DECT»? J'enlève tout le téléphone, son transformateur et sa prise téléphonique: la prise de terre se normalise. Je rebranche et tâte le cornet: il me «pique». Je l'observe: il a reçu deux étiquettes collées sur le compartiment à piles. Viviane enlève les deux étiquettes avec un diluant qu'elle neutralise ensuite. Je teste à nouveau: tout l'équipement (cornet, base, transformateur et prise téléphonique) est maintenant en ordre. Le téléphone est rebranché, la prise de terre reste correcte.

Conclusion: deux étiquettes mal placées peuvent corrompre un équipement téléphonique complet et toute l'installation électrique, avec radio-pollution

omniprésente en prime puisque celle-ci est transmise par la distribution électrique.

Viviane a son lit dans la mezzanine, la tête au sud (conseillée par une astrologue), sous des poutres à angles vifs perpendiculaires au corps de la dormeuse, avec deux lampes-spots fichées dans un même «domino», sans tête de lit; derrière la tête, un espace, puis deux armoires pleines de vêtements confinés.

Solution: isoler les poutres par un velum de tissu ou un store de fin bambou, dormir dans le sens des poutres avec la tête à l'est près d'une cloison, mettre une tête de lit en bois plein, brancher les lampes sans domino, aérer les vêtements.

Dans le bureau, le siège à cinq pattes avec roulettes articulées est à remplacer par un fauteuil normal. Les fils électriques sont en bataille: les ranger en spirale autour d'un support cylindrique en carton. Le bloc logique dérange le BIP: un triangle en cuivre posé dessus le neutralise. Le siège du visiteur, pourtant en bon bois d'arbre, donne envie de repartir: un balayage révèle, caché derrière un bac à tiroirs, un objet creux en plastique noir. Mécontente énergétique, le bois est offensé. Objet jeté, fauteuil en ordre.

La salle de travail psy demande aussi une mise en ordre. Les lattes du plancher vont d'un mur à l'autre. Le biochamp est en résonance, il suit naturellement ce chemin et s'allonge vers les murs. Parade: un tapis en corde tressée, de proportions 5x8. Les fils électriques

de l'équipement haute-fidélité sont en bataille: les ranger en spirale.

Résultat: à la suite de tous ces aménagements, Viviane retrouve son punch.

Vous sentez-vous mieux dans un bâtiment triangulaire ou dans un bâtiment rond? Un balcon pointu en face de vous est-il inoffensif?

Les formes traditionnelles étaient inspirées des proportions de la nature, y compris celles de l'habitant: empan, pied, pouce, coudée du propriétaire. Pourquoi? Notre corps est un résonateur; formé de cellules qui sont autant de circuits oscillants. L'impact énergétique des proportions était connu et respecté en Occident. Il l'est encore — mais de moins en moins — dans les pays orientaux séduits par le modernisme et parfois même pionniers.

Les matériaux modernes ont libéré les architectes et concepteurs de contraintes autres que financières, sans conserver les notions d'harmonie et d'influence du lieu sur la santé. On construit sur les failles, les cimetières, les décharges et les citernes. Le résultat est contrasté, malgré quelques réussites innovantes.

Notre santé dépend, entre autres, d'une bonne énergie — photonique. Certaines personnes ont vécu très longtemps, de manière objectivement vérifiable, sans s'alimenter autrement que par l'énergie de biophotons — comme certaines plantes. J'en ai une dans mon salon qui, depuis des années, ne demande rien pour rester verte et vivante. Cette énergie dépend d'une bonne communication entre ciel et terre. Son rejeton ne tient debout que grâce à elle qui le soutient comme un sandow vertical.

La nouvelle biologie moléculaire explique l'impact de l'environnement — donc de l'habitat — sur la santé. Jadis, les constructeurs tenaient compte de la communication verticale, désormais comprise scientifiquement, car la terre est un condensateur: le sol en est le pôle négatif et l'ionosphère, le pôle positif. Dans les villages, on a parfois constaté la corrélation entre paratonnerre, santé et longévité.

Néanmoins, malgré toute cette science contemporaine, on voit de plus en plus de bâtiments à structure horizontale, remarquables contre-exemples. Pour l'habitant qui ne pourrait placer de fleurons³⁹ et améliorer la prise de terre, il resterait à augmenter les heures de plein air et à soigner l'alimentation et le vêtement.

Bons vieux exemples

Les murs romains en briques et galets de rivière (les briques, peu cuites, placées en arêtes de poisson) créent un champ de cohérence vitalisant.

Les aqueducs imitent les torrents et dynamisent par des galets l'eau qu'ils canalisent.

Plus récemment et jusqu'au milieu du XX^e siècle, dans presque toutes les villes, les maisons ont été construites selon une proportion harmonique, au moins quant à la façade. Pour respecter la lumière des vis-à-vis, elles ne sont pas plus hautes que la rue n'est large. Faire une belle promenade dans les vieux quartiers...

³⁹ [Voir p. 112.](#)

En outre, le toit de ces demeures classiques, par sa forme et ses matériaux, respecte la communication cosmo-tellurique. Les maisons en angle présentent un pan coupé, une petite coupole, une statuette...

L'intérieur est à l'avenant. J'ai récemment admiré le salon d'un manoir et contemplé son plafond: une ellipse inscrite dans un rectangle au nombre d'or, les luminaires de cristal accrochés aux foyers de l'ellipse, et le reste en harmonie. On s'y sentait bien. La rampe de l'escalier intérieur en fer forgé contribuait à la musique du lieu.



CHÂTEAU STE-ANNE, BRUXELLES

Vous trouverez de nombreux exemples de formes traditionnelles — objets et constructions — au musée du compagnonnage de Tours⁴⁰ qui mérite une visite virtuelle .

⁴⁰ [youtube.com/watch?v=Xjsdb0D30eU](https://www.youtube.com/watch?v=Xjsdb0D30eU).

Les demeures plus modestes étaient «reliées» grâce à la nature des matériaux et aux formes simples et anciennes. C'est le village qui construisait la maison.

Revenons sur la communication cosmo-tellurique. Pour assurer cette communication verticale, on plaçait souvent des fleurons, tourelles, flèches ou pyramidons aux quatre coins du bâtiment ou le long de la faîtière. Cette communication était renforcée par un fil de cuivre reliant les pointes au sous-sol, comme pour un paratonnerre. C'était courant jusqu'au milieu du XX^e siècle. Un toit plat au contraire limite cette communication, au détriment (involontaire) des habitants.

La fonction des pointes est illustrée par de nombreux édifices. Quelques exemples:

Un clocher d'église est une antenne pour tout un village destinée à diffuser les bonnes fréquences d'un haut-lieu, amplifiées par les formes et le matériau de l'église. Doublé d'une antenne GSM, elle diffuse d'autres fréquences avec la même intensité.

Il y a des fleurons sur les bâtiments de la gendarmerie à Bruxelles, et les arbres qui sont entre les deux bâtiments conservent longtemps leurs feuilles, bien vertes, quand les autres sont déjà dépouillés.

Si les châteaux et bastides ont des tours d'angle à chapeau pointu, ce n'est pas pour faire beau, c'est fonctionnel. La tour reçoit l'énergie cosmique, et sa présence en angle évite le champ de torsion négatif dans l'angle du château. Nous l'avons vu en modèle réduit avec une table de cuisine. Par contre, la base

de la tour capte le négatif, ce qui permet d'en faire des oubliettes où croupissent les captifs. Vous pouvez exercer votre BIP sur des images numériques⁴¹.

Dans l'exemple suivant, on remarquera le champ de cohérence cosmo-tellurique et les pans coupés.



EXCURSION «CARREFOUR DE L'EUROPE»
TOUR CÉSAR À PROVINS, CITÉ MÉDIÉVALE CLASSÉE PAR L'UNESCO

De nos jours, on rencontre des innovations réussies, avec ou sans pointes... mais aussi de nombreux contre-exemples.

⁴¹ Voir notamment les châteaux de François I^{er} que l'on a qualifié d'initié: <http://europeanroyalresidences.eu/?locale=fr>.

Innovations biotiques

Certaines innovations s'inspirent des ruches d'abeille, d'un œuf, d'un corps de femme ou d'autres formes de la nature, ce qui peut être convivial et vitalisant si le contexte est en harmonie.

Les courbes du Brésil sont célèbres. Le brésilien Oscar Niemeyer, «architecte de la courbe» et de la cathédrale de Brasilia⁴² a fêté ses 104 ans le 15 décembre 2011.



CATHÉDRALE BRASILIA, © REPORTER

⁴² Voir: moderncapitaldc.com/?s=Cathedral+Brazil.

Les rondeurs sont à la mode aussi à Londres. La compagnie de ré-assurance *Swiss Re* a fait construire et occupe à Londres, 30 St Mary Axe, un gratte-ciel ovoïde de 180 mètres appelé cornichon (*Gherkin*⁴³) par la population. C'est le premier bâtiment écologique de Londres, autonome en énergie, radicalement innovant du point de vue technique, architectural, social et spatial, abritant un musée et une piscine. L'énergie vibratoire aussi est excellente, ressentie sur la photographie et confirmée par l'ardeur au travail et l'épanouissement des occupants — dixit mon amie dont le bureau londonien est proche de ce bâtiment. En 2004, il a reçu le prix RIBA Stirling.

Un bâtiment plus récent inauguré en 2002: l'hôtel de ville de Londres⁴⁴. Sa forme, dérivée d'une sphère, a été spécialement dessinée pour réduire sa surface et ainsi favoriser les économies d'énergie. Cette forme évoque pour certains le casque de Darth Vader.

Contre-exemples

Des immeubles futuristes à l'intérieur d'un quartier classique, tel le Centre Pompidou à Paris, détonnent. Pour les bâtiments administratifs comme pour les résidences, les originalités géométriques ne sont pas toujours bénéfiques.

J'ai travaillé de nombreuses années dans un bâtiment cruciforme, mais sans être alors consciente de

⁴³ blog.travelpod.com/travel-photo/gsewake/europe2k6/1142813520/p1010003.jpg/tpod.html.

⁴⁴ [http://en.wikipedia.org/wiki/City_Hall_\(London\)](http://en.wikipedia.org/wiki/City_Hall_(London)).

la relation entre la forme d'un bâtiment et celle de notre champ vital. C'est après l'avoir quitté que, appelée par d'anciens collègues fatigués, j'ai pu constater que le biochamp prend la forme du lieu où l'on passe l'essentiel des heures ouvrables. Parade: la marche en zone verte et l'activité physique.

La bibliothèque de ma section d'enseignement universitaire a migré dans un bâtiment triangulaire. Je l'ai visitée, et j'ai renoncé à recevoir ma carte gratuite pour lecture sur place et emprunt de livres. Il n'y a, heureusement, aucun vis-à-vis.

Il y a aussi une mairie pyramidale. Une pyramide a une action momifiante au tiers de sa hauteur. J'ai fait le constat en Égypte, dans la chambre du roi de la pyramide de Chéops, alors encore accessible: on y transpire abondamment par 18 degrés! Nous avons vu comment en faire l'expérience avec deux rognons, l'un dans une petite pyramide, l'autre éloigné. La forme d'une pyramide n'est pas plus bénéfique si elle est posée à l'envers, sur la pointe. Une mairie de la région parisienne a été construite en forme de pyramide inversée. Certains employés sont partis. Revenus en visiteurs, ils ont constaté le vieillissement précoce de leurs collègues persévérants. Le maire s'est suicidé par défenestration. Or, il est possible, par l'étude du projet, avec papier, crayon, une maquette en carton et une aune de ressenti, de prévoir et éviter de telles catastrophes.

À Metz, l'architecture d'un centre d'affaires, le CESCO⁴⁵, évoque une pyramide inversée. Mais,

⁴⁵ <tout-metz.com/quartiers/technopole-metz>.

chance ou calcul, une structure métallique l'encadre utilement.

On rencontre de nombreux habitats plats à zébrures horizontales. Ces immeubles alternent des bandes de fenêtres noires et des murs blancs, coupant ainsi les habitants de l'énergie cosmo-tellurique et découpant leur champ vital en rondelles. Un exercice pratique: sur l'image d'une telle maison, testez la façade, puis utilisez des crayons de couleur pour la rendre plus conviviale, avec pyramidons, fleurs et verdure. Tester le résultat. Voici l'exemple d'un tel exercice infographique sur un parking de Bruxelles:



De nombreuses églises modernes sont construites selon le modèle extra-plat des usines, supermarchés, parkings et abattoirs. S'agissant de constructions dont la mission serait d'amplifier notre communication verticale, le constat est attristant. J'ai assisté de l'extérieur à la première communion d'une enfant, car l'intérieur de l'église en forme de camembert était

senestre et répulsif. Le clocher, sans cloche, était ailleurs, seul.

Quant aux toitures, remarquez et testez au passage les toits en contre-pente (V). Vous retrouvez en vie réelle ce que l'on peut détecter sur papier.

Étude énergétique d'un projet d'architecte

Il est possible de faire une étude préalable. Une telle étude est opportune dès lors que l'on s'éloigne des modèles traditionnels, éprouvés au cours de siècles. On peut faire l'étude sur plan, sur façade et sur maquette.

L'étude sur plan permet de vérifier l'implantation du futur immeuble quant aux formes et à leur orientation. Ma première expérience fut lors de la formation «Habitat et Santé». J'étais placée à côté d'un architecte qui fignolait le plan d'une future villa. Le centre était un cercle flanqué de deux ailes en forme d'ellipses dont un foyer était situé dans la périphérie (négative) du cercle. Les deux ellipses étaient de ce fait inhabitables, car débilitantes, et le cercle aussi, car l'intensité de son champ était trop forte, surtout au centre. Aucun matériau, aucun «Feng Shui», n'aurait pu rattraper une telle erreur. L'architecte a revu sa copie.

En revanche, certaines implantations sont «réparables». Si la maison est en L, angle peu favorable, on peut planter un arbre qui esquisse un carré et assainit l'ambiance.

On peut, de même, en étudiant l'élévation projetée,

évaluer l'impact d'une façade sur les passants, sur les immeubles vis-à-vis... et sur les occupants. Exercice: utilisez un guide touristique ou les annonces d'agences immobilières pour faire vos gammes.

Pour une innovation importante, il serait prudent de compléter l'étude sur papier (plan et élévation) par une étude d'impact énergétique sur maquette. La création d'une maquette en bois léger ou en carton permet d'étudier notamment l'influence de l'orientation, car un alignement nord-sud affecte et amplifie toutes les ondes de forme. Cette méthode était enseignée par l'AISS «Habitat et Santé»⁴⁶.

⁴⁶ Boune Legrais et Gilbert Altenbach, *Santé et Cosmotellurisme*, Dangles, 1984.

CONCLUSION: LA GESTION DES FORMES

Après ces quelques pages, le lecteur aura appréhendé et peut-être déjà senti l'importance des formes et l'intérêt d'appivoiser leur interaction constante dans notre vie quotidienne. Sans devenir pour autant un obsédé des formes — ce qui nous rendrait vulnérable — accordons leur une attention joviale afin d'être... plus en forme!

Le champ de l'entourage module notre champ personnel. Les anciens le savaient et ils géraient l'un et l'autre. Voici un exemple parmi d'autres:

J'ai assisté récemment, dans une synagogue, à une cérémonie nuptiale. Le «saint des saints» (houpa) est sous un dais soutenu par quatre piliers légers ornés de plantes grimpantes et de candélabres à cinq branches. Champ de cohérence modèle, son énergie est parfaite (purification et croissance) sans même déranger le pourtour. Les futurs mariés et leurs parents s'y installent en présence du rabbin.

Peu avant l'échange des vœux, les futurs mariés sont debout et la fiancée entame un périple, elle tourne sept fois autour du promis dans le sens anti-horaire. Résultat: déconstruction, l'énergie tombe à zéro. Ma première pensée: «On ne lui a pas expliqué!».

L'énergie remonte progressivement pendant que le rabbin chante et évoque le passage de la mer Rouge pour la reconstruction d'un être nouveau, sur l'autre rive, grâce à ce chemin d'évolution. Deuxième pen-

sée: «Ces rites sont très anciens, il y a peut-être une raison».

J'obtiens un entretien avec le rabbin et lui expose ma perplexité. Il répond: «Nous faisons toujours ainsi. C'est le nettoyage, la déconstruction des passés séparés avant de construire, ensemble, l'avenir.» La déambulation de la fiancée en sens négatif a donc en ce cas une fonction.

Belle leçon! L'explication me réjouit: le mouvement module l'énergie; l'énergie soutient et reflète l'intention et le discours; l'ensemble, harmonieux et cohérent, crée la reconstruction.

De retour chez moi, je teste l'énergie du salon: quelconque. Faute d'homme d'église pour les incantations, j'entreprends, sans chant ni bougie, un périple en sens horaire, sept tours à partir du nord magnétique. L'énergie revient au maximum.

VIVRE AVEC LES FORMES



SYNAGOGUE MAALÉ, BRUXELLES

Quelques principes quantiques vulgarisés

Nous vivons dans un Univers vibratoire, continu et solidaire.

Rien n'est séparé (Einstein). Il existe une interaction entre forme, couleur, matière, champs magnétiques et électriques, autres rayonnements, les pensées, les émotions,... et notre état sur tous les plans.

Le Vide n'est pas le néant. Le Vide est plein, de ce Vide jaillissent matière et anti-matière. Certains scientifiques pensent même, comme Marc Henry, que l'information circule sur des bulles de Vide et que tout est, topologiquement, dans la relation⁴⁷.

L'Univers lui-même aurait une forme

Il serait fini et structuré selon un schéma pentagonal complexe. En effet, selon une équipe d'astrophysique franco-américaine⁴⁸, l'Univers fini ressemblerait à un dodécaèdre, structure géométrique composée de douze pentagones réguliers. Mais ce serait un dodécaèdre de Poincaré, structure hyperconnexe à multiples dimensions, sans bords ni limites. Un corps sortant par l'une des 12 faces entrerait par la face

⁴⁷ Marc Henry, séminaires et *Nexus* n° 72, 2011, interview du Dr Marc Henry intitulé: «Le vide est le chef d'orchestre».

⁴⁸ J.-P. Luminet et al., *Nature* 2003, 425, 593.

opposée en tournant d'un angle de 36° — ce que nous pouvons difficilement nous représenter.

C'est l'émergence de la topologie cosmique théorique grâce aux nouvelles données présentées début 2011 par l'équipe du satellite américain WMAP⁴⁹.

La spirale fondamentale, de l'atome au Cosmos

On retrouve la spirale à tous les niveaux de notre Univers, en nous, dans la vie courante, sur Terre et dans le Cosmos. Avant d'évoquer la résonance entre nos structures biologiques et la spirale, je citerai un scientifique dont les travaux sont prolongés par un groupe de recherche européen sur les énergies vibratoires (GREVE) qui se réunit mensuellement à l'Institut Reuille, Parc Montsouris Paris, sous l'égide de J.-N. Kerviel.

Voici quelques extraits de l'ouvrage fondamental d'Étienne Guillé⁵⁰:

Les récentes études, au microscope électronique notamment, permettent de définir des formes différentes et extrêmement caractéristiques des molécules d'ADN. Remarquons que la projection d'une

⁴⁹ Voir larecherche.fr, article J.-O. B). Voir aussi un article publié dans une revue scientifique: *La Recherche* 370 — 12/2003), article consultable dans son archive numérique larecherche.fr et commenté par des scientifiques; et écouter la conférence du physicien Nassim Harramein <http://www.youtube.com/watch?v=0Y5bXdx5UrE>.

⁵⁰ *L'Alchimie de la Vie*, pp. 37-38: «De la naissance de la spirale à la formation de la première cellule».

molécule d'ADN dans un plan perpendiculaire à son axe donne tout à fait une figure de mandala.

L'ensemble de ces formes susceptibles d'être prises par la molécule d'ADN, en solution ou in vivo, nous amène à nous demander quelles sont les forces qui déterminent de telles morphologies. D'une manière générale, ces forces sont celles qui permettent la réalisation d'un modèle spiralé.

Remarquons que la spirale n'est pas propre à l'ADN. Au niveau moléculaire, nous la découvrons dans les protéines.

Au niveau des organismes, elle se retrouve dans les hélices foliaires et dans la forme de nombreux coquillages. Au niveau cosmique, elle donne l'aspect des nébuleuses. Si nous redescendons à l'échelle atomique, elle existe dans les trajectoires des électrons autour du noyau.

La spirale est ainsi présente non seulement à l'échelle matérielle mais aussi à celle de la structuration des énergies, de l'atome au cosmos.

Étienne Guillé fait à ce propos un rapprochement avec l'abondance de mythes et rites aussi basés sur la spirale.

Les énergies vibratoires (EV)

Le Dr méd. JF Comet, expert judiciaire auprès de la Cour d'appel de Toulouse, a fait une découverte qui conforte les enseignements d'Étienne Guillé. Ce médecin, qui pratique aussi l'énergétique, l'homéo-

pathie et l'écopuncture, a réalisé le transfert d'énergies vibratoires (EV) à partir d'un support vibratoire (SV) constitué d'eau porteuse d'un message vibratoire et de cristaux de silicium. Placés dans un réservoir plat étanche, ces éléments sont déposés sur la peau au niveau de certains points d'écopuncture. Le point déclenche une émission de l'EV. Elle est comme aspirée par le point d'écopuncture, chemine par les méridiens et atteint sa cible, le noyau de la cellule. Ce dernier met alors en route la fabrication de protéines que la cellule vieillie ne pouvait plus produire⁵¹.

Notre ADN, une self

Marc Filterman, ancien militaire, spécialiste des radars et de l'électronique de défense, nous rappelle que, par sa forme de double-hélice, l'ADN est une antenne électromagnétique⁵². D'une part, il est allongé, et ainsi une antenne droite qui peut capter les impulsions électriques. D'autre part, vu d'en haut, il est circulaire et, de ce fait, il est aussi une excellente antenne magnétique. En effet, l'ADN est spiralé comme une self (bobine), forme que l'on retrouve, entre autres, dans les circuits oscillants (résonateurs) des anciens récepteurs radio. Ce n'est pas anodin dans notre monde des ondes et de la résonance.

Qu'est-ce que la résonance?

⁵¹ Voir sur le site lifewave.com/ledoc le détail des pathologies traitées et les étonnants résultats cliniques.

⁵² Marc Filterman, *Les armes de l'ombre*, éd. Carnot, Chatou, 2000. Site: <http://filterman.fi.funpic.org/catastrophe-02-guerre-climatique-haarp.htm>.

Voici un exemple: prenons deux diapasons accordés sur la note LA (environ 440 Hz ou oscillations/sec). Si nous frappons le diapason de gauche et que nous le mettons ensuite en face du diapason de droite, celui-ci va recevoir les ondes du premier et vibrer sur la même fréquence, c'est-à-dire émettre un LA.

Le phénomène de résonance est physiquement explicable et il est démontré de manière spectaculaire à Paris par deux pendules géants au Palais de la Découverte. Ces pendules identiques sont lancés de manière asynchrone. En quatre minutes, ils se synchronisent à distance par résonance et induction.

En électronique, en mécanique, en biologie, le principe est le même. L'ADN peut donc vibrer en fonction des émetteurs de l'environnement.

Côté santé, ceci explique cela: après 45 minutes d'exposition à un rayonnement de 0,7 V/m émis par un système de téléphonie mobile, des effets néfastes pour la santé ont été constatés. Le rapport REFLEX⁵³, fruit de trois ans d'enquête auprès de 30000 étudiants demandée par la Commission U.E., montre ces effets sur l'ADN, 400 fois plus sensible que l'eau, composante majeure de notre corps.

Les circuits oscillants de Georges Lakhovsky

Les premières découvertes

Dans la salle de conférence de la Pitié-Salpêtrière

⁵³ 2008, *Risk Evaluation of Potential Environmental Hazards From Low Frequency Electromagnetic Field Exposure.*

à Paris, avec un dispositif très rudimentaire consistant en une spirale ouverte de cuivre placée autour d'un géranium contaminé par un virus cancérigène, Georges Lakhovsky obtint en un mois la nécrose complète de la tumeur et la survie de la plante, alors que les autres plantes témoins n'avaient pas survécu. La plante a eu une croissance exubérante et inhabituelle.

Les essais botaniques se poursuivirent avec succès et les résultats permirent au chercheur de construire une théorie vérifiée ensuite avec un appareillage capable d'émettre de multiples longueurs d'ondes et de traiter des pathologies humaines...

Toutes les cellules vibrent

Selon les travaux de Lakhovsky, toute cellule vivante est constituée essentiellement par un noyau (chargé positivement) baignant dans une masse de protoplasma (chargée négativement).

Le noyau comporte des filaments (chromosomes) formés d'un tube en matière isolante rempli d'un liquide salé conducteur. Le noyau est assimilable à un circuit ouvert susceptible d'osciller à très haute fréquence. La cellule comporte ainsi les éléments d'un circuit oscillant de très petite longueur d'onde.

Cette oscillation cellulaire est typique de l'activité vitale. Pour chaque type de cellule (nerveuse, osseuse, musculaire, pathologique), elle est caractérisée par une fréquence et une intensité propres. Ainsi, une cellule normale est en équilibre oscillatoire et tend à conserver cet équilibre, alors qu'une cellule malade est en déséquilibre oscillatoire. Ce déséquilibre est

l'effet de forces soit extérieures (ondes parasites) soit intérieures (changement des constantes chimiques et électriques du protoplasma et du noyau).

Une conclusion s'imposait: l'art de maintenir la santé est alors celui de conserver l'équilibre oscillatoire cellulaire. Guérir, c'est rétablir l'équilibre oscillatoire des cellules lorsqu'il est rompu. Lakhovsky a utilisé à cette fin les ondes émises par des circuits, qui sont des formes particulières portées en collier, médaille ou bracelet.

Lakhovsky a utilisé ensuite des champs électromagnétiques pulsés et de nombreux chercheurs et médecins après lui.

Qu'est-ce qu'un champ magnétique pulsé?

Un champ magnétique pulsé (CMP⁵⁴) est un signal électromagnétique dont les impulsions répondent à des critères techniques précis, délivrées en salves de 90 microsecondes.

NB: Le champ magnétique terrestre est continu, stable et régulier.

Georges Lakhovsky écrit en 1931 dans son livre L'oscillation cellulaire:

De même qu'en lançant à la main le balancier d'une pendule arrêtée, on remet cette pendule en mouvement, de même en utilisant les ondes produites par les champs électromagnétiques pulsés, on communique par induction aux cellules malades l'impul-

⁵⁴ <champs-magnetiques-pulses.ch/technicite.htm>.

sion nécessaire pour rétablir leur équilibre oscillatoire et donc leur bon fonctionnement.

La technique des CMP, peu divulguée, rend aujourd'hui de grands services dans les pathologies articulaires, inflammatoires ou non.

Autres formes en biologie quantique

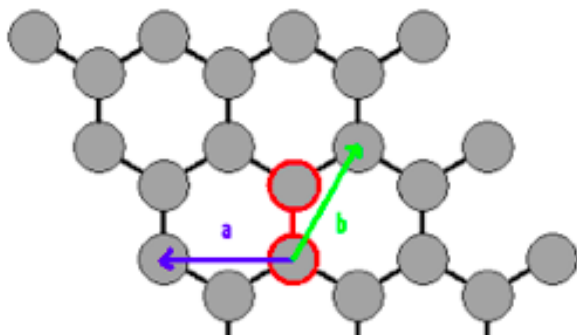
Les formes jouent, en biologie, un rôle fondamental reconnu par la biologie quantique. Le professeur Bobola, anthropologue et enseignant des relations entre la physique quantique et la microbiologie, l'a expliqué lors d'un séminaire dispensé à Bruxelles les 18-19 février 2006.

Hexagones et pentagones

Par leur forme, l'hexagone (comme un cercle) conserve l'information, tandis que le pentagone la diffuse. C'est vérifiable sensitivement: l'énergie dextrogyre (champ de torsion droit) est à l'intérieur de l'hexagone, et elle est à l'extérieur du pentagone.

Les hexagones et les pentagones sont très présents dans la nature. Voici comme exemple un plan hexagonal de graphite (carbone)⁵⁵:

⁵⁵ etudes.ecp.fr/physique/illustrations/cristallo_carbone.htm.



Revenons à l'ADN: en forme ou difforme

L'ADN est une double hélice enroulée en cylindre (dipôle surenroulé). Par sa forme, l'ADN est un émetteur-récepteur vectorisé: un brin dans un sens, l'autre dans l'autre⁵⁶. Nous y retrouvons hexagones et pentagones: certaines bases sont hexagonales et d'autres, pentagonales (thymine).

En 1979, Alexander Rich, biologiste américain, professeur de biophysique au MIT et à la Harvard Medical School, et ses collègues biologistes⁵⁷ ont constaté les distorsions permanentes de segments d'acides nucléiques de l'ADN par certains métaux et découvert ainsi une forme lévogyre d'ADN, baptisé ADN Z, car son squelette présente une conformation en zigzag. Ils en ont par accident produit des cristaux.

L'ADN peut subir d'autres déformations, par exemple par intercalation⁵⁸.

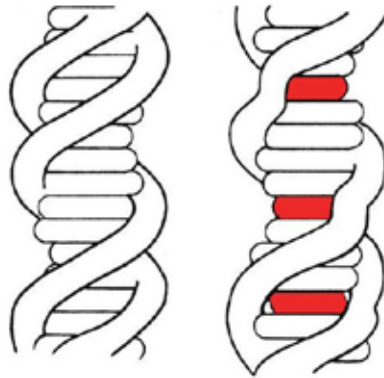
⁵⁶ Voir plus haut, «l'ADN, une self».

⁵⁷ *The Discovery of Z-DNA : the Work of Alexander Rich*, par N.Kresge et al., 2009, <www.jbc.org/content/284/51/e23.full>.

⁵⁸ <[wikipedia.org/wiki/Intercalation_\(chimie\)](http://wikipedia.org/wiki/Intercalation_(chimie))>.

Les substances cancérigènes, tel le benzopyrène asymétrique évoqué ci-après, écartent les éléments de l'ADN. Miro Beljanski⁵⁹ a découvert ce phénomène et l'a exploité pour créer l'oncotest qui détecte ces substances par leur effet.

Certaines substances existent sous deux formes moléculaires: les molécules sont les mêmes, seul leur agencement diffère et leurs propriétés biologiques sont différentes. Le benzopyrène offre un exemple. Cet hydrocarbure est un résidu de combustion (gaz d'échappement, barbecue, cigarette, pain grillé...), polluant persistant, capable d'intercalation entre les bases de l'ADN. Or, le benzopyrène existe sous deux formes, l'une (asymétrique), est cancérigène; l'autre (symétrique) est biocompatible.



L'INTERCALATION INDUIT DES DISTORSIONS DE LA STRUCTURE.
GAUCHE: STRUCTURE NORMALE, DROITE: INTERCALATION (ROUGE)

⁵⁹ Le professeur Miro Beljanski (1923-1998), biochimiste et biologiste, a travaillé 28 ans à l'Institut Pasteur de Paris et enseigné en Faculté de Pharmacie. <<http://www.bio-sante.fr/beljanski.html>>.

Nouvelle quête scientifique : d'où viennent les formes ?

Un numéro hors-série entier (n° 143) de *Sciences et Avenir* a été consacré, en 2005, à l'énigme de l'émergence. Comment comprendre l'apparition spontanée de formes naturelles sans invoquer un ordre caché ou une force occulte, en évitant à la fois le réductionnisme et l'appel au vitalisme? La question est posée par Elliot Sober, de l'Université de Wisconsin (USA).

Émergence d'une Science de l'Émergence.

ATKINS P.W., *Molecules*, W.H. Freeman & Co, N.Y., 1987.

BAUDOIN Bernard, *Le Pouvoir des Formes qui nous entourent*, Sand, Paris, 1988.

BERNET Hélène, *Dialoguer avec la nature, Clefs sensibles des thérapies traditionnelles et quantiques*, [Arbre d'Or, 2009](#), [Xenia, 2010](#).

BERNET Hélène, *Vivre avec l'Électrosmog*, [Arbre d'Or](#) et [Xenia 2012](#).

BRAIBANT Christian, architecte, *Archipuncture, Maisons Saines*, Belgique, 1988.

BLUDORF Franz et FOSAR Grazyna, Berlin. *L'ADN communique dans l'univers*. Article en allemand, paru dans *Raum und Zeit* le 13.8.2005. Traduction vers le français Isabella Heim, <http://www.mohr-mohr-and-more.org/magazine/articles/116-ladn-communique-dans-lunivers>

CARDINAUX Stéphane, *Géométries sacrées tome 2, Génie du Lieu*, Trajectoires, 2006.

CLEYET-MICHAUX Marius, *Le nombre d'or*, Que Sais-je, PUF, 1993.

DEOUX Suzanne et Pierre (Drs), *L'Écologie c'est la Santé*, Frison-Roche, Paris, 1998.

DEOUX Suzanne et Pierre (Drs), *Le Guide de l'Habitat sain*, Medieco Editions.

EMOTO Masaru, *L'eau, mémoire de nos émotions*, Trédaniel, Paris, 2006.

FLORIAN Rémi, *Médecin des Murs*, Bio-Espace Coll. Science et Conscience, 2003.

GORDON J. E., *Structures et matériaux, l'explication mécanique des formes*, Pour la Science, 1994.

GUILLE Étienne, *L'Alchimie de la Vie, Biologie et Tradition*, du Rocher (L'esprit et la Matière), 1983-1996.

HADJO Georges, *Le grand livre de l'effet Kirlian*, Trajectoires, 1999.

HARPER's *Illustrated Biochemistry*, 28th Edition, McGraw-Hill Medical, 2009.

HENRY Marc, Séminaires et *Nexus*, n° 72, 2011 Interview du Dr Marc Henry intitulé: «Le vide est le chef d'orchestre».

JUNG Carl Gustav *et alia*, *L'Homme et ses symboles*, Robert Laffont, 2002.

KINGSTON Karen, *L'Harmonie de la Maison par le Feng Shui*, Poche. 2003.

LAKHOVSKY Georges, *L'oscillation cellulaire*, G. Doin, 1931.

LAUTERWASSER Alexander, *Images sonores d'Eau: La musique créatrice de l'univers*, Médicis, 2005.

LEADBEATER Charles Webster, *Les formes-pensées*, Adyar, Théosophie 2000.

LIM Jes T. Y. Prof, *Le Feng Shui et la Santé, Vivez Soleil, Thônex/Genève, 2002.*

LIPTON Bruce, *La Biologie des Croyances — comment affranchir la puissance de la conscience, de la matière, Ariane, 2006.*

LUMINET J. P. et al., Nature, 2003.

MISBAH Chaouqi, *Dynamiques complexes et morphogénèse: Introduction aux Sciences non linéaires, Springer, 2011.*

POGACNIK Marko, *Die Erde Heilen — Das Modell Türnich, Ed. Diederichs, 1989.*

POGACNIK Marko, *Die Landschaft der Göttin — Heilungsprojekte in bedrohten Regionen Europas, Ed. Diederichs, 1993.*

PRAT Georges (architecte) , *Géométries sacrées: du corps humain, des phénomènes telluriques et de l'architecture des bâtisseurs, Trajectoires, 2004.*

QUADENS Olga, *L'Architecture du Rêve, Cerveau et Culture, Peeters, Louvain.*

RAVATIN J. (Prof) & BRANCA, *Théorie des Formes et des Champs de Cohérence, Cosmogone, 2002.*

SCHWENCK Theodore, *Le chaos sensible: Création de formes par les mouvements de l'eau et de l'air, Triades, 2006.*

SHELDRAKE Rupert, *La mémoire de l'univers, Rocher, 2004.*

STEVENS Peter S., *Les Formes dans la Nature, Seuil, 1978.*

VIVRE AVEC LES FORMES

WALKER Edward, *Thoughts are Things*, Yogi Publishing,
Chicago, 1985.



© Arbre d'Or, Genève, septembre 2012

<http://www.arbredor.com>

Illustration de couverture : © H.B.

Composition et mise en page: © ARBRE D'OR PRODUCTIONS